

## TORQTECH

### Hammarrattaga nurkotsiku käepideme kinnitus

CA-5IF(-O), CA-5IF-O-UM (1 : 5 suurendusega nurkotsik)
CA-DC(-O) (1 : 1 nurkotsik)
CA-10RC(-O) (10 : 1 vähendusega nurkotsik)
CA-4R-O-PF (4 : 1 vähendusega vahetatava liikumissuunaga nurkotsik)
CA-4R-PP (4 : 1 vähendusega profülaktiline nurkotsik)

#### Sirge käsiseadme kinnitus

ST-DH

## KASUTUSJUHEND



Aitäh, et ostsite TORQTECH-i hammarrattaga nurkotsiku käepideme kinnituse. Optimaalse ohutuse ja jõulduse tagamiseks ning inimeste vigastamise vältimiseks lugege see juhend enne seadme kasutamist põhjalikult läbi ning pöörake tähelepanu hoiatustele ja ettevaatusabinõudele. Hoidke seda juhendit kiireks ja hõlpsaks lugemiseks kergesti ligipääsetavas kohas.

**Kaubamärgid ja registreeritud kaubamärgid:**

selles juhendis kasutatud ettevõtete, toodete, teenuste jne nimede osad võivad sisaldada kas igale ettevõttele kuuluvaid kaubamärke või registreeritud kaubamärke.

Kasutaja (nt tervishoiuasutus, kliinik, haigla jne) vastutab meditsiiniseadmete haldamise, hooldamise ja kasutamise eest.

**Ärge kasutage seadet TORQTECH muul otstarbel kui ettenähtud hambaravi.**

Järgmised sümbolid ja väljendid näitavad ohtu ja kahju, mis võib nendega kaasnevate juhiste eiramisel tekkida.

### ⚠️HOIATUS

See hoiatab kasutajat patsiendi tõsiste vigastuste või surma, seadme või muu väärtusliku vara kahjustamise või täieliku hävimise ja tulekahju eest.

### ⚠️ETTEVAATUST

See hoiatab kasutajat kerge või mõõduka vigastuse võimaluse eest.



See hoiatab kasutajat seoses olulist punktidega, mis puudutavad seadme tööd või selle kahjustamise ohtu.

#### Kohustusest loobumised

■ J. MORITA MFG. CORP. ei vastuta õnnetuste, tootekahjustuste ega kehavigastuste eest, mis on põhjustatud järgnevast.

- Tõrked või kahjustused, mis tulenevad remonditöödest, mille on teinud personal, keda pole kiitnud heaks ettevõtte J. MORITA MFG. CORP.
- Mis tahes omavolilised muudatused nende toodetele
- Rikked või kahjustused, mis on tingitud hooldusest või remondist, mille käigus kasutati osi või komponente, mis ei ole J. MORITA MFG. CORP. poolt heaks kiidetud.
- MORITA toodete talitlushäired või kahjustused, mis on põhjustatud teiste tootjate toodetest, välja arvatud juhul, kui need on tarnijaks on J. MORITA MFG. CORP.
- Rikked või kahjustused, mis tulenevad selles kasutusjuhendis kirjeldatud ettevaatusabinõude või tööprotseduuride eiramisest
- Rikked või kahjustused, mis tulenevad keskkonnamitingimustest, mis ei vasta selles kasutusjuhendis määratletud töötingimustele, näiteks vale elektrivarustus või paigalduskeskkond
- Loodusõnnetusest, nt tulekahjust, maavärinast, üleujutusest või äikesest põhjustatud rike või kahju

■ J. MORITA MFG. CORP jätkab hooldusosade tarnimist 10 aastat pärast seadme tootmise lõpetamist. Sellel ajavahe- mikul tarnime varuosi ja saame toodet remondida.

\* Varuosi ja kuluosi on kirjeldatud regulaarse ülevaatuse loendis. Asendage osad vastavalt vajadusele, vastavalt nende kuluvu- sastmele ja kasutusajale.

\* Mootori kasutamine ja käsitsemine: enne kasutamist lugege hoolikalt kõiki juhendmaterjale ning järgige kõiki hoiatavaid märkusi ja kasutussuuniseid.

**Meditsiiniseadmete kasutuselt kõrvaldamise standardid ja toimingud**

Selle seadme kasutuselt kõrvaldamisel tuleb see liigitada nakkusohulike jäätmete kategooriasse.



Hambaarst või arst peab veenduma, et seade pole saastunud, ning seejärel laskma selle kasutuselt kõrvaldada tervis- hoiuasutuse või esindaja poolt, kellel on litsents ja kvalifikatsioon standardsete tööstusjäätmete ja eritõõtlust vajavate tööstusjäätmete käitlemiseks.

**Õnnetuse korral**

Õnnetuse juhtumisel ei tohi seda seadet kasutada enne, kui tootja volitatud kvalifitseeritud ja koolitatud tehnik on selle remondi lõpetanud.

**Klientidele, kes kasutavad seda seadet ELis.**

Kui seadmega seoses leiab aset mis tahes tõsine vahejuhtum, teavitage sellest oma riigi pädevat asutust ning tootjat oma piirkondliku edasimüüja kaudu. Üksikasjalike protseduuride osas järgige asjakohaseid riiklikke eeskirju.



	<b>Elektroonilises vormingus kasutusjuhend (eIFU)</b> Saadaval on kasutusjuhendi elektroonilised andmed (PDF-dokument). Skannige järgmine QR-kood ja külastage meie veebisaiti.
	PDF-dokumentide vaatamiseks on vaja Adobe Inc. levitatavat tasuta programmi Adobe Acrobat Reader. Laadige uusim versioon alla Adobe veebisaidi kaudu. Varasemate versioonide kasutamisel ei pruugi PDF-dokumendid olla õigesti kuvatud.

## Hooldus ja kontaktandmed

Seadet TORQTECH võivad remontida ja hooldada

- J. MORITA tütarettevõtete tehnikud üle kogu maailma.
- Tehnikud, kes töötavad volitatud J. MORITA edasimüüjate heaks ja kes on J. MORITA poolt koolitatud.
- Sõltumatud tehnikud, kes on spetsiaalselt koolitatud ja volitatud J. MORITA poolt seda tegema.

Remontitöödeks või muud tüüpi hoolduse jaoks võtke ühendust kohaliku edasimüüja või J. MORITA OFFICE'iga.

<p><b>Development and Manufacturing</b></p> <p> <b>J. MORITA MFG. CORP.</b> 680 Higashihama Minami-cho, Fushimi-ku, Kyoto 612-8533, Japan T +81. (0)75. 6380 1521, F +81. (0)75. 622 4595</p> <p><i><b>Morita Global Website</b></i> <i><b>www.morita.com</b></i></p> <p><b>Distribution</b></p> <p><b>J. MORITA CORP.</b> 3-33-18 Tarumi-cho, Suita-shi, Osaka 564-8650, Japan T +81. (0)6. 6380 1521, F +81. (0)6. 6380 0585</p> <p><b>J. MORITA USA, INC.</b> 9 Mason, Irvine CA 92618, USA T +1. 949. 581 9600, F +1. 949. 581 8811</p> <p><b>J. MORITA EUROPE GMBH</b> Justus-von-Liebig-Strasse 27b, 63128 Dietzenbach, Germany T +49. (0)6074. 836 0, F +49. (0)6074. 836 299</p> <p><b>MORITA DENTAL ASIA PTE. LTD.</b> 150 Kampong Ampat #06-01A KA Centre, Singapore 368324 T +65. 6779. 4795, F +65. 6777. 2279</p> <p><b>J. MORITA CORP. AUSTRALIA &amp; NEW ZEALAND</b> Suite 2.05, 247 Coward Street, Mascot NSW 2020, Australia T +61. (0)2. 9667 3555, F +61. (0)2. 9667 3577</p>	<p>EU Authorized Representative under the European Directive 93/42/EEC</p> <p> <b>Medical Technology Promedt Consulting GmbH</b> Ernst-Heckel-Straße 7, 66386 St. Ingbert, Germany T +49.6894 581020, F +49.6894 581021</p> <p>The authority granted to the authorized representative, Medical Technology Promedt Consulting GmbH, by J. MORITA MFG. CORP. is solely limited to the work of the authorized representative with the requirements of the European Directive 93/42/EEC for product registration and incident report.</p> <p><b>J. MORITA CORP. MIDDLE EAST</b> 4 Tag Al Roasaa, Apartment 902, Saba Pacha 21311 Alexandria, Egypt T +20. (0)3. 58 222 94, F +20. (0)3. 58 222 96</p> <p><b>J. MORITA CORP. INDIA</b> Felix Office No.908, L.B.S. Marg, Opp. Asian Paints, Bhandup (West), Mumbai 400078, India T +91-82-8666-7482</p> <p><b>J. MORITA MFG. CORP. INDONESIA</b> 28F, DBS Bank Tower, Jl. Prof. Dr. Satrio Kav. 3-5, Jakarta 12940, Indonesia T +62-21-2988-8332, F + 62-21-2988-8201</p> <p><b>SIAMDENT CO., LTD.</b> 71/10 Moo 5 T. Tharkham A. Bangpakong Chachuengsao 24130 Thailand T +66 (0) 3857 3042, F +66 (0) 3857 3043 <a href="http://www.siamdent.com">www.siamdent.com</a></p>
--	--

## Kasutusotstarve

#### ■ Eesmärk

See seade edastab mootori pöörlemise hambapuuridele ja riimeritele, mis lõikavad, lihvivad või poleerivad hambaid või proteese sama või teisenatud pöörlemiskiirusega.

#### ■ Kasutaja profiil

- Kvalifikatsioon : hambaarst, arst või seaduslikult litsentseeritud spetsialist
- Haridus ja teadmised : kasutaja vajab hambaravialast haridust.
- Keel : inglise või kohalik keel
- Kogemus : kasutaja peab omama hambaravilaseid kogemusi.

#### ■ Patsientide rühm

Vanus, kaal, rahvus ja sugu pole olulised.

#### ■ Kehaosa või kudede tüüp

Hambad või kunstlikud proteesid

#### ■ Keskkond

**Kasutuskeskkonnad**

Temperatuur : +10 °C kuni +40 °C  
Niiskus : 30% kuni 75% (ilma kondensatsioonita)  
Õhurõhk : 70 kPa kuni 106 kPa

**Transpordi- ja hoiustuskeskkonnad**

Temperatuur : -10 °C kuni +70 °C  
Niiskus : 10% kuni 85% (ilma kondensatsioonita)  
Õhurõhk : 70 kPa kuni 106 kPa

\* Ärge jätke seadet pikaks ajaks otsese päikesevalguse kätte.

\* Kui seadet pikema aja jooksul ei kasutata, hoidke seda pärast autoklaavimist puhtas ja kuivas kohas.

#### ■ Meditsiinilised näidustused

Hamba või kunstlike proteeside lõikamine ja poleerimine

#### ■ Eeldatav kasulik kasutusiga

Selle seadme kasulik kasutusiga on seitse aastat alates paigalduskuupäevast, tingimusel, et seda regulaarselt ja korralikult kontrollitakse ja hooldatakse.

## Müüakse eraldi

	<b>MORITA MULTI SPRAY</b> Koodnumber: 7914113 või 5010201	
(Alkoholiga desinfitseeritav)		

## Tehnilised andmed

Mudel <sup>*3</sup>	CA-5IF-O (valgustiga) CA-5IF (ilma valgustita)	CA-5IF-O-UM (valgustiga)	CA-10RC-O (valgustiga) CA-10RC (ilma valgustita)	CA-DC-O (valgustiga) CA-DC (ilma valgustita)	ST-DH (ilma valgustita)	CA-4R-O-PF (valgustiga)	CA-4R-PP (ilma valgustita)
Ülekandearv	1 <span> </span> : 5		10 <span> </span> : 1		1 <span> </span> : 1		4 <span> </span> : 1
Pikkus (mm)	94	93	94	94	83	94	94
Kaal (g)	68	66	69	67	73	67	67
Mootori maksimaalne kiirus (p/min)	40 000					20 000	10 000
Kasutatavad puurid	Varre tüüp 3 (FG) <sup>*1,*2</sup>		Varre tüüp 1 (CA) <sup>*1</sup>	Varre tüüp 1 (CA) <sup>*1</sup>	Varre tüüp 2 (HP) <sup>*1</sup>	EVA otsakud / lamineeritud otsakud	PMTC kinnitus (koonus või hari)
Varre paigaldatav pikkus (mm)	12 või rohkem	9 või rohkem	12 või rohkem	12 või rohkem	30 või rohkem	—	4 (kruvi pikkus)
Kasutatav puuri läbimõõt (mm)	1,590 kuni 1,600		2,334 kuni 2,500	2,334 kuni 2,500	2,334 kuni 2,350	—	Nr 1-72UNF kruvi
Puuri pikkus (mm)	22 või vähem	21või vähem 19 või vähem (ainult karbiidist puur)	34 või vähem	34 või vähem	44,5 või vähem	—	—
Tööpiirkonna läbimõõt (mm)	2 või vähem		—	4 või vähem	—	—	—
Padruni tüüp	Surunupp				Mehaaniline lukk	Hõõrdumise haare	Sissekrivitav tüüp
Jahutusõhu vool (NL/min)	Minimaalselt 6 (kinnitatud mootori vool)						
Veevool (ml/min)	Minimaalselt 50 (0,2 MPa seadme rõhu jaoks)						
Pihustusõhu vool (NL/min)	Minimaalselt 1,5 (0,2 MPa seadme rõhu jaoks)						
Pihustusavade arv	3	1	1	1	1	1	—
Ühenduse tüüp	Vastab standarditele ISO 3964 ja DIN 13940						
Ühendatavad mootorid	Vastab standardile ISO 14457						

<sup>\*1</sup> Vastab standardile ISO 1797-1 <sup>\*2</sup> Ärge kasutage miniatuurseid puure ega lühikese varrega puure, v.a mudelite CA-5IF-O-UM jaoks. <sup>\*3</sup> Mõnda selles kasutusjuhendis kirjeldatud mudelit ei pruugita teie riigis või piirkonnas müüa või nende tootmine on lõpetatud.

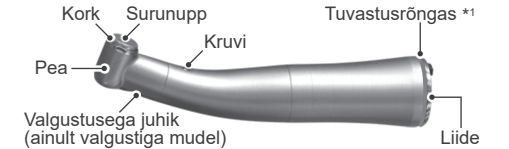
### ⚠️HOIATUS

- Ärge kunagi kasutage allpool kirjeldatud tüüpi puure ega teravikke. Selliste puuride või teravike kasutamine on äärmiselt ohtlik, kuna need võivad lahti tulla ja vigastada patsiendi suuõõnt või patsient võib need alla neelata. **Need, mis ei vasta ISO standarditele. Need, millel on kriimud või painutatud pead või varred. Need, mis on roostes, lõhenenud või purunenud. Need, mida on muudetud või modifitseeritud, näiteks millel on lühendatud varred.** (CA-5IF(-O), CA-5IF-O-UM, CA-10RC(-O), CA-DC(-O), ST-DH)
- Kasutage vähemalt 30 mm pikkuse varrega terasid ja teravikke. Kui lõikeotsak puudutab kinnituse otsa, võib see muutuda liiga kuumaks ja põletada patsienti või kahjustada kinnitust. (ST-DH)
- Ärge kunagi kasutage järgmist tüüpi otsakuid; need võivad välja tulla ja patsienti vigastada või patsient võib need alla neelata: **need, millel on kriimud või painutatud pead või varred. Need, mis on roostes, lõhenenud või purunenud. Need, mida on muudetud või modifitseeritud, näiteks millel on lühendatud varred.** (CA-4R-O-PF)
- Ärge kunagi kasutage järgmist tüüpi koonuseid ega harju; need võivad välja tulla ja patsienti vigastada või patsient võib need alla neelata: **need, millel on kriimud või painutatud pead või varred. Need, mis on roostes, lõhenenud või purunenud. Need, mida on muudetud või modifitseeritud, näiteks millel on lühendatud varred.** (CA-4R-PP)

## Osade tuvastamine

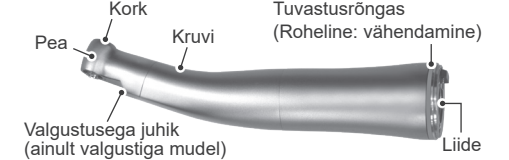
**CA-5IF(-O), CA-5IF-O-UM,**

**CA-10RC(-O), CA-DC(-O)**

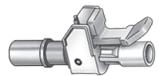






\*1 TORQTECH-i värvikoodid  
CA-5IF(-O),CA-5IF-O-UM: punane (suurendamine)  
CA-10RC(-O): roheline (vähendamine)  
CA-DC(-O): sinine (1 : 1)

**CA-4R-O-PF**

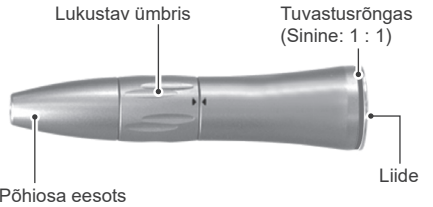


## Iga seadmega kaasnevad üksused

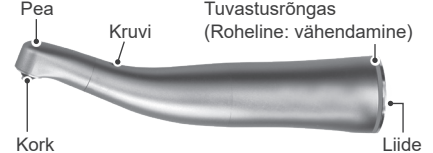
Pihustusotsak	Padruni testimisseade (laimiroheline) (CA-5IF(-O), CA-5IF-O-UM)	Pihustusava traat
(CA-5IF(-O), CA-5IF-O-UM)	(Muud)	(CA-5IF(-O), CA-5IF-O-UM)
Koodnumber: 5071345	Koodnumber: 5071343	Koodnumber: 5010695
		
(Alkoholiga desinfitseeritav)	(Alkoholiga desinfitseeritav)	(Autoklaavitav)
Otsaku eemaldamise tööriist (CA-4R-O-PF)	Koonust toetav rakis (CA-4R-PP)	(CA-5IF(-O), CA-5IF-O-UM, CA-10RC(-O), CA-DC(-O), ST-DH, CA-4R-O-PF)
Koodnumber: 7396260	Koodnumber: 7396252	
		
(Autoklaavitav)	(Alkoholiga desinfitseeritav)	

\* Kulunud ja perioodiliselt asendamist vajavate osade kohta vaadake jaotist „Kontrollitavad üksused“ ja vajaduse korral vaheta- tage osad välja.

#### ST-DH



**CA-4R-PP**


<sup>[1]</sup> Kasutage alati puhta varrega puure ja teravikke; määrduvad varred põhjustavad padruni kiiremini kulumist ja haardejõu kaotamist

<sup>[2]</sup> Osad puuride pesuvahendid sisaldavad koostisosi, mis põhjustavad metallide roostetamist. Enne puuri või teraviku padrunisse sisestamist peske kindlasti puuri pesuaine ära.

<sup>[3]</sup> Teemantotsakud on kergesti painutatavad. Isegi uued puurid ja teravikud on mõnikord halvasti tasa-kaalustatud: kui puur tekitab pöörlemise ajal valju metallilist müra, lõpetage selle kasutamine. (CA-5IF(-O), CA-5IF-O-UM, CA-10RC(-O), CA-DC(-O), ST-DH)

<sup>[\*]</sup> Kui padrunisse satub pesuainet, tolmü või muid võõrkehi, võtke ülevaatuse taotlemiseks ühendust kohaliku edasimüüja või J. MORITA OFFICE'iga.

## Hoiatused ja ettevaatusabinõud

### ⚠ HOIATUS

- Nakkuse vältimiseks tehke pärast igal patsiendil kasutamist kindlasti käsiseadme ümbertöötlemise protseduurid. 🗑️ **4. Ümbertöötlemine**
- Kandke selle käsiseadme kasutamise ajal alati isikukaitsevahendeid (nt kaitseprille, kindaid, maski jne).
- Hammaste eemaldamise, lõhenenud hammaste, endodontilise ravi jm või pehmete kudede sisselõigete või lahtiste haavade korral tuleb olla ettevaatlik, et vältida nahaalust emfüseemi, mis on tingitud käsiseadme väljuvast õhust.
- Ärge kasutage vastupidist pöörlemist; koonus või hari tuleb lahti. (CA-4R-PP)
- Enne kasutamist kasutage käsiseadet patsiendi suuõonest väljaspool, et veenduda järgnevas.
  - Puur ei vangu
  - Ots ei vangu (CA-4R-O-PF)
  - Koonus või hari ei vangu (CA-4R-PP)
  - Puudub ebatavaline vibratsioon või heli
  - Pea, surunupu ega korgi puhul ei ole tagasilükkumist
  - Pea, surunupu ega korgi juures ei kuumust
  - Pöörlemiskiirus ja -suund on õiged
- Lõpetage kohe käsiseadme kasutamine, kui see on kuum, pöörlemiskiirus väheneb või seade tekitab ebatavalist vibratsiooni või müra. Käsiseadmes olevad kuullaagrid on kuluvosad.
- Lõpetage käsiseadme kasutamine kohe, kui see saab kahjustada; pea võib üle kuumeneda ja põhjustada kasutajale või patsiendile põletusi.
- Enne puuride sisestamist või eemaldamist oodake, kuni pöörlemine täielikult peatub. Käsiseadme töötamise ajal surunupu all hoidmine võib põhjustada kasutajale põletushaavu.
- Ärge pöörake käsiseadet, kui lukustav ümbris on avatud asendis, ega keerake lukustavat ümbrist, kui käsiseade on kasutusel. Vastasel sirge käsiseadme kinnitus pöörleb ja muutub ohtlikuks. Lisaks võib see põhjustada käsiseadme ülekuumenemist ja põhjustada teile või patsiendile põletushaavu. (ST-DH)
- Enne otsaku sisestamist või eemaldamist oodake, kuni liikumine täielikult peatub. (CA-4R-O-PF)
- Enne koonuse või harja sisestamist või eemaldamist oodake, kuni pöörlemine täielikult peatub. (CA-4R-PP)
- Ärge kasutage käsiseadet, kui kork puutub kokku pehmete kudedelega, näiteks suuõõne limaskestaga, või kui surunupp surub vastu vastandhambaid. Selle tulemuseks võib olla hambasäsi kahjustamine või patsiendile põletuste tekitamine.
- Lõpetage käsiseadme kasutamine kohe, kui hamba puurimise ajal on tuleb puur lahti.
- Lõpetage kohe käsiseadme kasutamine, kui otsak tuleb kasutamise ajal lahti. (CA-4R-O-PF)
- Lõpetage kohe käsiseadme kasutamine, kui koonus või hari tuleb kasutamise ajal lahti. (CA-4R-PP)
- Ärge rakendage jõudu suunas, mis võib põhjustada puuri eraldumist (ülestõusmist). Vastasel juhul võivad puurid tulla lahti ja vigastada patsiendi suuõõnt või patsient võib need alla neelata.
- Ärge kasutage käsiseadet, kui jahutusõhku pole piisavalt või seda pole. Muul juhul võib see põhjustada käsiseadme ülekuumenemist ja põhjustada teile või patsiendile põletushaavu.
- Pihustage alati käsiseadme kasutamise ajal vett ja kasutage pehme puudutuse (sulgpehme puudutuse) tehnikat, et vältida hambasäsi vigastamist. Piisava pihustusvee puudumine võib põhjustada tööpiirkonnas põletusi.
- Pihustage käsiseadme kasutamise ajal alati vett, et vältida pea, surunupu ja korgi ülekuumenemist. Muul juhul võib see põhjustada teile või patsiendile põletushaavu.
- Oodake, kuni puur oleks täielikult seiskunud, enne kui selle patsiendi suuõõnde viite või sealt eemaldate.
- Oodake, kuni käsiseade oleks täielikult seiskunud, enne kui selle patsiendi suuõõnde viite või sealt eemaldate. (CA-4R-O-PF, CA-4R-PP)
- Ärge kasutage koonuseid ega harju, mille kruvi mõõtmed ei vasta käsiseadme mõõtmetele. Need koonused või harjad võivad lahti tulla. (CA-4R-PP)

### ⚠ ETTEVAATUST

- Enne käsiseadme kasutamist tehke alati kasutuseelne kontroll. 🗑️ **4. Ümbertöötlemine**
- Kui märkate kasutamise ajal ebatavalist müra, vibratsiooni, kuumuse tekkimist või puuri võnkumist, asendage puur uuega ja proovige seejärel käsiseadet kasutada, et kontrollida, kas probleem on lahenenud. Kui see probleemi ei lahenda, lõpetage kohe käsiseadme kasutamine ja laske see professionaalil remontida.
- Kui märkate kasutamise ajal ebatavalist müra, vibratsiooni või otsaku võnkumist, asendage see uuega ja proovige seejärel käsiseadet kasutada, et kontrollida, kas probleem on lahenenud. Kui see probleemi ei lahenda, lõpetage kohe käsiseadme kasutamine ja laske see professionaalil asendada. (CA-4R-O-PF)
- Kui märkate kasutamise ajal ebatavalist müra, vibratsiooni, kuumuse tekkimist või koonuse või harja võnkumist, asendage see uuega ja proovige seejärel käsiseadet kasutada, et kontrollida, kas probleem on lahenenud. Kui see probleemi ei lahenda, lõpetage kohe käsiseadme kasutamine ja laske see professionaalil remontida. (CA-4R-PP)
- Ärge vahetage pöörlemissuunda mootori töötamise ajal.
- Käsiseadet hambaravitooli seadmetik seas hoiustamisel eemaldage puur. Selle mitte tegemine võib teist inimest vigastada või põhjustada varalist kahju.
- Käsiseadet hambaraviseadmestiku seas hoiustamisel eemaldage otsak. Selle mitte tegemine võib põhjustada vihatuse või põhjustada varalist kahju. (CA-4R-O-PF)
- Käsiseadet hambaraviseadmestiku seas hoiustamisel eemaldage koonus või hari. Selle mitte tegemine võib põhjustada vihatuse või põhjustada varalist kahju. (CA-4R-PP)
- Kui puur jääb käsiseadmesse kinni, ärge seda tangide või muude tööriistadega jõuga eemaldage; laske see hoopis professionaalil remontida. Liigse jõu kasutamisel võib padruni mehhanism saada kahjustada ja puur kasutamise ajal lahti tulla.
- Järgige pöörlemiskiiruse ja -suuna osas tootja soovitusi.
- Järgige liikumiskiiruse osas otsaku tootja soovitusi. (CA-4R-O-PF)
- Järgige koonuse või harja pöörlemiskiiruse osa tootja soovitusi. (CA-4R-PP)
- Käsitsege käsiseadet ettevaatlikult; ärge laske sellel maha kukkuda ega laske sellel kiikuda ja vastu hambaraviseadet põrkuda.
- Ärge vaadake otse käsitööriista valgusesse.
- Kasutage kindlasti sobivat kofferdami.
- Mudelil CA-4R-PP puudub veepihustusmehhanism; lülitage funktsioon hambaraviseadmel välja. (CA-4R-PP)

⚠ Krooni eemaldamine ja sarnased toimingud tekitavad oluliselt vibratsiooni, mille tulemusena võib puur kasutamise ajal välja tulla või puur pärast kasutamist käsiseadmesse kinni jääda. Nende probleemide vältimiseks lõpetage käsiseadme kasutamine regulaarsete ajavahemike järel ning võtke puur välja ja sisestage see aeg-ajalt uuesti, selle asemel, et käsiseadmega pidevalt töötada.

⚠ Kui surunuppu vajutatakse ravi ajal vastu ravitava hamba vastas olevaid hambaid, põhjustab see nupu sisepinna kulumist, mis muudab puuri sisestamise ja eemaldamise keeruliseks.

## 1. Enne kasutamist

\* Seadet TORQTECH ei ole enne saatmist steriliseeritud. Enne esmakordset kasutamist tuleb see autoklaavida.

### Kasutamiseelne kontroll

Enne käsiseadme kasutamist kontrollige järgmisi punkte. Mis tahes kõrvalekallete leidmisel lõpetage kohe käsiseadme kasutamine ja laske see professionaalil remontida.

Kontrollitavad punktid	CA-5IF(-O), CA-5IF-O-UM, CA-10RC(-O), CA-DC(-O), CA-4R-O-PF	CA-4R-PP	ST-DH
❶ Korgi, põhiosa ja kruvide pingulek	✓	✓	—
❷ Korgi ja pea vahel pole vahet	✓	✓	—
❸ Valgustusega juhik ei ole lõhenenud, pragunenud ega ulatu välja	✓	—	—
❹ Puudub silmnähtav korrosioon padruni avause ümbruses	✓	✓	✓
❺ Liitel pole mustust ega kriimustusi jm	✓	✓	✓
❻ Paindunud või deformeerunud komponente pole	✓	✓	✓
❼ Mootori saab ühendada korralikult ja kindlalt. Jalguhtseadme vajutamisel töötab mootor sujuvalt. Pihus eraldakse tavapäraselt. Mootori liitest ei leki õhku ega vett. Puudub ebatavaline müra või vibratsioon. Pea, surunupp ja kork ei kuumene üle.	✓	✓	✓
❽ Laske käsiseadmel umbes 10 sekundit töötada ja kontrollige, kas ei esine kiiruse vähenemist, ebatavalist vibratsiooni ega müra.	✓	✓	✓
❾ Kohe pärast ülaltoodud testi puudutage käega pead, surunuppu, korki ja põhiosa esiosa sektsiooni ning kontrollige, et see poleks kuum.	✓	✓	✓

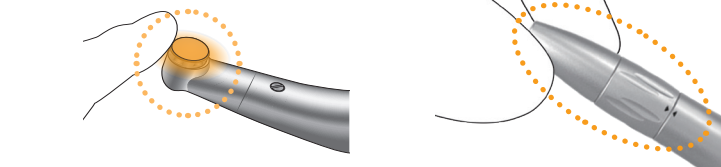
### ⚠ HOIATUS

- Ärge kasutage, kui kork, põhiosa või kruvi on lahti.
- Kui kork on lahti, kulunud või kahjustatud, võib see suuõõnes lahti tulla.
- Ärge kasutage käsiseadet, kui selle pea või põhiosa on paindunud, väändunud või muul viisil deformeerunud või kahjustatud.

### ❶ Korgi ja kruvi asukoht maandusrežiimi jaoks

CA-5IF(-O), CA-5IF-O-UM, CA-10RC(-O), CA-DC(-O)	CA-4R-O-PF	CA-4R-PP
Veenduge, et kork ei oleks lahti.	Veenduge, et kork ei oleks lahti.	Veenduge, et kork ei oleks lahti.

### ❾ Soojuse tekkimise kontrollimine



## 2. Mootori ühendus

\* Vaadake mootori kasutusjuhendit.



Lükake käsiseade otse mootori ühendussilindrile, kuni kuulete, kuidas see kohale klõpsatab. (Isegi valgusti valikuga mudelite puhul valgus sel hetkel ei põle.)

Kui seadmel on valgusti, keerake käsiseadme üksust, kuni selle eend on joondatud mootori sälguga. Eendi ja sälgu joondumisel kostub klõpsatus.

\* Veenduge, et mootori ühendussilindri rõngastihendid oleksid korras.

### Puurid (CA-5IF(-O), CA-5IF-O-UM, CA-10RC(-O), CA-DC(-O), ST-DH)

\* Kasutage puure või teravikke standardile ISO 1797-1 vastavate vartega.

### 🗑️ Tehnilised andmed

### ⚠ HOIATUS

- Ärge kunagi kasutage allpool kirjeldatud tüüpi puure. Selliste puuride kasutamine on äärmiselt ohtlik, kuna need võivad lahti tulla ja vigastada patsiendi suuõõnt või patsient võib need alla neelata.
  - Ei vasta ISO standarditele.
  - Mille teradel või vartel on sooned, kriimustused või kahjustused.
  - Deformeerunud, painutatud, roostes, lõhenenud või purunenud
  - Mida on muudetud (näiteks lühikese varrega puurid).

### ⚠ ETTEVAATUST

- Keevitatud või joodetud puuride kasutamisel veenduge, et puuri ots ei vanguks.
- Järgige kindlasti kasutatava puuri ja varre pikkuse nõudeid. Mitte toetatud puuride kasutamine on ohtlik, kuna need võivad lahti tulla ja põhjustada rikke.

❶ Osad pesuvahendid sisaldavad koostisosi, mis põhjustavad metallide roostetamist. Enne puuri padrunisse sisestamist puhastage see kindlasti puhastusvahendist.

❷ Isegi kui tegemist on kasutamata puuriga, ei pruugi see deformatsiooni tõttu olla hästi tasakaalus. Sellisel juhul on oht, et padrun või laager saab puuri vankumise tõttu kahjustada. Lõpetage kohe käsiseadme kasutamine, kui märkate, et pöörlemise müra on märkimisväärselt vali.

❸ Määratud varre kasutamisel kaotab padrun haardejõu ja puuri väljavõtmine võib olla keeruline.

❹ Kui padrunisse satub pesuainet, tolmu või muid võõrkehi, võtke ülevaatusse taotlemiseks ühendust kohaliku edasimüüja või J. MORITA OFFICE'iga.

### Otsakud (CA-4R-O-PF)

### ⚠ HOIATUS

- Ärge kasutage otsakuid, millel esineb mõni allpool kirjeldatud probleemidest. Selliste otsakute kasutamine on äärmiselt ohtlik, kuna need võivad lahti tulla ja põhjustada patsiendi suuõõne vigastusi või patsient võib need alla neelata.
  - Kriimustatud
  - Deformeerunud või paindunud
  - Roostes, lõhenenud või purunenud
  - Modifitseeritud või muudetud (näiteks lühikese varrega otsakud)
- Ärge kunagi kasutage uuesti ühekordselt kasutatavaid otsakuid. Selle tulemuseks võib olla otsaku lahtitulek.

❶ Osad pesuvahendid sisaldavad koostisosi, mis põhjustavad metallide roostetamist. Enne otsaku padrunisse sisestamist puhastage see kindlasti puhastusvahendist.

❷ Määratud varre kasutamisel kaotab padrun haardejõu ja puuri väljavõtmine võib olla keeruline.

❸ Kui padrunisse satub pesuainet, tolmu või muid võõrkehi, võtke ülevaatusse taotlemiseks ühendust kohaliku edasimüüja või J. MORITA OFFICE'iga.

### Koonused või harjad (CA-4R-PP)

### ⚠ HOIATUS

- Ärge kasutage koonuseid ega harju, millel esineb mõni allpool kirjeldatud probleemidest. Selliste koonuste või harjade kasutamine on äärmiselt ohtlik, kuna need võivad lahti tulla ja põhjustada patsiendi suuõõne vigastusi või patsient võib need alla neelata.
  - Kriimustatud
  - Deformeerunud või paindunud
  - Roostes, lõhenenud või purunenud
  - Modifitseeritud või muudetud

❶ Osad pesuvahendid sisaldavad koostisosi, mis põhjustavad metallide roostetamist. Enne koonuse või harja padrunisse sisestamist puhastage see kindlasti puhastusvahendist.

❷ Kui koonuse või harja kasutamisel leidub kruvil prahti või mustust, selle kinnitustugevus väheneb või koonus või hari kulub kiiresti.

❸ Kui padrunisse satub pesuainet, tolmu või muid võõrkehi, võtke ülevaatusse taotlemiseks ühendust kohaliku edasimüüja või J. MORITA OFFICE'iga.



❶ Ärge kasutage muud tüüpi mootorit peale selle, mis vastab ISO 14457 nõuetele.

❷ Ärge ühendage käsiseadet mootoriga, mille maksimaalne pöörlemiskiirus on 40 000 p/min või rohkem. Jälgige kindlasti iga käsiseadme maksimaalset mootori sisendkiirust.

❸ Veenduge, et liitel poleks tolmu, näiteks puuvillakiud või rõngastihendiit pärinevat prahti jne. Selle mitte tegemine võib seadet kahjustada.

❹ Valgustiga varustatud käsiseadet ei saa ühendada mootoriga, millel puudub valgusti.



### 3. Puuride, teravike, otsakute, koonuste ja harjade sisestamine ja eemaldamine

	Sisestage	Eemaldage
<b>CA-5IF(-O)</b> <b>CA-5IF-O-UM</b>	<p>1 Sisestage puur sirgelt otse lõpuni sisse.</p> <p>2 Vajutage jõuliselt surunuppu ja sisestage puur samal ajal lõpuni sisse.</p> <p>Vajutage surunuppu ja sisestage puur samal ajal.</p> <p>Sisestage puur täielikult.</p> <p>Õige Vale</p> <p>Nupu vajutamine on lihtsam, kui toetate käsiseadme põhiosa nimetissõrmega, paigutades selle punkti pea ja põhiosa vahele.</p>	<p>Hoidke surunuppu jõuliselt all ja tõmmake puur otse välja.</p> <p>Vajutage surunuppu.</p> <p>Vajutage surunuppu ja eemaldage puur samal ajal.</p>
<b>CA-10RC(-O)</b>	<p>1 Hoidke surunuppu all ja sisestage puur nii, et see joonduks poolkuukujulise soonega.</p> <p>2 Sisestage puur lõpuni sisse. Kinnitamiseks vabastage nupp. Tõmmake seda veidi, et veenduda, et puuri ei tõmmataks välja.</p> <p>Poolkuukujuline soon</p> <p>Surunupu allhoidmine.</p> <p>Puuri või teraviku varre ots</p> <p>Sisestage puur täielikult.</p> <p>Õige Vale</p>	<p>Hoidke surunuppu jõuliselt all ja tõmmake puur otse välja.</p>
<b>CA-DC(-O)</b>	<p>1 Hoidke surunuppu all ja sisestage puur nii, et see joonduks poolkuukujulise soonega.</p> <p>2 Sisestage puur lõpuni sisse. Kinnitamiseks vabastage nupp. Tõmmake seda veidi, et veenduda, et puuri ei tõmmataks välja.</p> <p>Poolkuukujuline soon</p> <p>Surunupu allhoidmine.</p> <p>Puuri või teraviku varre ots</p> <p>Sisestage puur täielikult.</p> <p>Õige Vale</p>	<p>Hoidke surunuppu jõuliselt all ja tõmmake puur otse välja.</p>
<b>ST-DH</b>	<p>1 Padruni avamiseks keerake lukustusümbrist noolega näidatud suunas.</p> <p>2 Sisestage puur või teravik lõpuni sisse.</p> <p>3 Keerake lukustatavat ümbrist noolega näidatud suunas, kuni vastavad märgised on joondunud, et sulgeda padrun täielikult.</p> <p>2</p> <p>1</p> <p>3</p> <p>Lukustav ümbris</p> <p>Suletud Avatud</p> <p>Sisestage puur täielikult.</p> <p>Õige Vale</p>	<p>1 Pöörake lukustavat ümbrist noolega näidatud suunas, kuni padrun on täielikult avanenud.</p> <p>2 Tõmmake puur või teravik välja.</p>
<b>CA-4R-O-PF</b>	<p>1 Sisestage otsak. Kui otsakul on lukustatav haru, joondage see padrunil oleva soonega.</p> <p>2 Lükake otsakut edasi sisse, kuni kuulete, et see klõpsuga kinnitub.</p>	<p>Kasutage otsaku eemaldamise tööriista, et lükata otsak välja; seejärel tõmmake see lõpuni välja.</p> <p>Otsaku eemaldamise tööriist</p>
<b>CA-4R-PP</b>	<p>Hoidke koonusest või harjast ja sisestage keermestatud osa pöördõlile, seejärel keerake see ettevaatlikult täiesti külge. Pärast selle kinnikeeramist veenduge, et koonus või hari oleks kindlalt ja täielikult paigaldatud.</p> <p>Pöörlemistelg</p> <p>Vabastage</p> <p>Pingutage</p> <p>Koonus või hari</p> <p>Kruvi</p>	<p>Hoidke koonusest või harjast ja keerake see lahti. Kui seda on raske eemaldada, võtke käsiseade mootori küljest ja kinnitage selle liidese vars kaasasoleva koonuse tugirakise külge, seejärel keerake koonus või hari lahti.</p> <p>Koonus või hari</p> <p>Vars</p> <p>Koonust toetav rakis</p>

#### ⚠ HOIATUS

- Sisestage puur kindlalt padrunisse, lükates selle võimalikult kaugemale, ja tõmmake seda kergelt, et veenduda, et see oleks kindlalt kinni. (CA-5IF(-O), CA-5IF-O-UM, CA-10RC(-O), CA-DC(-O), ST-DH)
- Kui kasutate käsiseadet valesti sisestatud puuriga, võib see välja tulla ja suuõõnt vigastada või patsient võib selle alla neelata. (CA-5IF(-O), CA-5IF-O-UM, CA-10RC(-O), CA-DC(-O), ST-DH)
- Sisestage otsak kindlalt padrunisse, lükates selle võimalikult kaugemale, ja tõmmake seda kergelt, et veenduda, et see oleks kindlalt kinni. (CA-4R-O-PF)
- Valesti sisestatud otsakuga käsiseadme kasutamine on äärmiselt ohtlik, kuna see võib lahti tulla ja vigastada patsiendi suuõõnt või patsient võib need alla neelata. (CA-4R-O-PF)
- Kruvige koonus või hari võimalikult kaugemale pöördõlile sisse ja tõmmake seda kergelt, et veenduda, et see oleks kindlalt kinni. (CA-4R-PP)
- Valesti sisse keeratud koonuse või harjaga käsiseadme kasutamine on äärmiselt ohtlik, kuna see võib lahti tulla ja vigastada patsiendi suuõõnt või patsient võib need alla neelata. (CA-4R-PP)

#### ⚠ ETTEVAATUST

- Kandke kindaid ja olge puuri sisestamisel või eemaldamisel eriti ettevaatlik, et mitte sõrmi vigastada. (CA-5IF(-O), CA-5IF-O-UM, CA-10RC(-O), CA-DC(-O), ST-DH)
- Kui avate lukustatava ümbrise pärast tugeva vibratsiooniga löikamistoimingut, võib puur välja hüpata. Ärge kunagi suunake puuri lukustatava ümbrise avamisel inimese poole. (ST-DH)
- Kandke kindaid ja olge otsaku sisestamisel või eemaldamisel eriti ettevaatlik, et mitte sõrmi vigastada. (CA-4R-O-PF)
- Kandke kindaid ja olge koonuse või harja sisestamisel või eemaldamisel eriti ettevaatlik, et mitte sõrmi vigastada. (CA-4R-PP)

- Puuri sisestamisel või eemaldamisel veenduge, et pöörlemine oleks täielikult peatunud. Kui seda ei tehta, siis surunupu sisepind kulub, mis muudab puuri sisestamise ja eemaldamise keeruliseks. (CA-5IF(-O), CA-5IF-O-UM, CA-10RC(-O), CA-DC(-O))
- Ärge sisestage ega eemaldage puuri ilma surunuppu vajutamata. (CA-5IF(-O), CA-5IF-O-UM, CA-10RC(-O), CA-DC(-O))
- Enne puuride sisestamist või eemaldamist oodake, kuni käsiseade on täielikult seiskunud. (ST-DH)
- Ärge pöörake käsiseadet avatud padruniga (märgid ▼▲ on valesti joondatud). Padruni mehhanism ja puur puutuvad pöörlemise ajal kokku ja põhjustavad padruni mehhanismi kulumist ja kahjustamist. (ST-DH)
- Ärge sisestage ega eemaldage puuri jõuga, kui lukustatav ümbris on suletud. (ST-DH)
- Enne otsakute sisestamist või eemaldamist oodake, kuni käsiseade on täielikult seiskunud. (CA-4R-O-PF)
- Enne koonuste või harjade sisestamist või eemaldamist oodake, kuni käsiseade on täielikult seiskunud. (CA-4R-PP)

### 4. Ümbertöötlemine

#### ⚠ HOIATUS

- Kandke selle käsiseadme ümbertöötlemise ajal alati isikukaitsevahendeid (nt kaitseprille, kindaid, maski jne).

\* Veenduge, et käsiseadme ümbertöötlemisprotseduur viiakse läbi kohe pärast igal patsiendil kasutamist, järgides protseduure 4-1 kuni 4-7.

#### 4-1. Pärast kasutamist



1 Eemaldage puur, teravik, koonus või hari käsiseadme küljest, lülitage hambaraviseadme veevarustuse lüliti sisse ja laske käsiseadmel 20 sekundit töötada.



2 Nähtavate saasteainete eemaldamiseks puhastage kogu käsiseadet mootorist peani kraanivee või valgu antikoagulandi ainega niisutatud marlitükiga. Lahutage käsiseade raviseadme küljest ja puhastage käsiseade.

\* Kui te ei saa käsiseadet kohe puhastada, pihustage valgu antikoagulandi ainet käsiseadmele ja puhastage see 2 tunni jooksul.

Kasutatav valgu antikoagulant: neutraalne ja vahuta aine, mida kasutatakse alumiiniumist ja messingist materjaliidele.

#### 4-2. Puhastamine ja desinfitseerimine

#### ⚠ ETTEVAATUST

- Autoklaavige kindlasti käsiseadet; ümbertöötlemise protseduurid peavad jätkuma pärast desinfitseerimisetappi.

#### Automatiseeritud puhastamine ja desinfitseerimine



\* Kasutage puhastamiseks ja desinfitseerimiseks kindlasti standardile ISO 15883-1 vastavaid pesur-desinfitseerijaid.

\* Kui teie piirkonnas võib kareda vee tõttu tekkida katlakivi, kasutage viimaseks loputamiseks deioniseeritud vett (ioonvahetusega vett).

#### Soovitavad tingimused

Seadme nimi	Režiim	Puhastusvahend (kontsentratsioon)	Loputamine (kontsentratsioon)
Miele G7881	Vario TD	neodisher MediClean (0,3% kuni 0,5%)	neodisher MediKlar (0,03% kuni 0,05%)

Pange käsiseade selle hoidikusse.

Valige pesur-desinfitseerija režiim, nagu on ülaltoodud tabelis näidatud, ja alustage protsessiga. (Termilise desinfitseerimise jaoks on soovitatav seada töörežiimiks  $A_0 = 3000$ .)

Pärast toimingute lõpetamist eemaldage käsiseadme suuõhuga järelejäänud niiskus.

- Lisateavet meditsiiniliste ainete käitlemise, nende kontsentratsiooni muutmise ja vee kvaliteedi kohta leiate pesur-desinfitseerija kasutusjuhendist.
- Pärast pesemist määrige kindlasti käsiosa.

#### Käsitsi puhastamine ja desinfitseerimine



1 Puhastage osad jooksva vee all hambaharjaga.



2 Puhastage pihustusava(d) pihustusava harjaga ja loputage käsiseadet voolava veega.



Kinnitage sobiv adapter WL-cleani purgi külge. Sisestage adapter käsiseadme ühendusotsa. Pihustage kolm korda, iga kord 2 sekundit. Eemaldage käsiseade adapteri küljest ja pange see kõrvale. Oodake vähemalt 1 minut, et puhastusvahend tõhusalt toimiks.

Kinnitage sobiv adapter WL-cidi purgi külge. Sisestage adapter käsiseadme ühendusotsa. Pihustage umbes 3–5 sekundit. Eemaldage käsiseade adapteri küljest ja pange see kõrvale. Oodake umbes 1–2 minutit, et desinfitseerimisvahend mõjuks tõhusalt.

Kinnitage sobiv adapter WL-dry purgi või WL-Blow' külge. Ühendage WL-Blow tihedalt suruõhuvooliku külge. Sisestage adapter käsiseadme ühendusotsa. Puhuge suruõhku umbes 3 sekundit.



3 Pühkige kogu käsiosa mikrokiudlapiga (nt Toraysee for CE), mida on niisutatud vedelikuga MikroZid AF, FD322 või piiritusega.

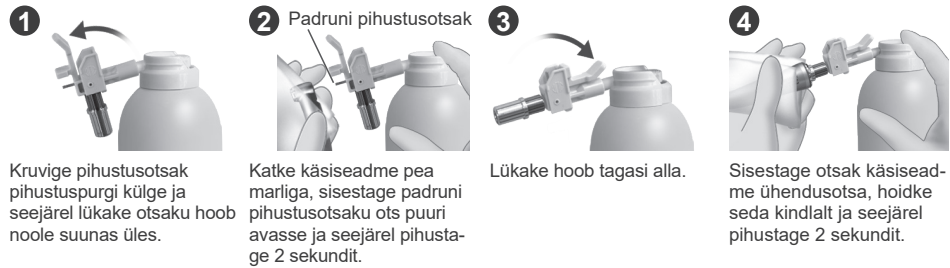
- Ärge puhastage käsiseadet ultraheli- või sukelpuhastusseadmetega.
- Ärge kasutage teisi desinfitseerijaid peale nende, mille J. MORITA MFG. CORP. on määranud.
- Ärge sukeldage käsiseadet ega pühkige seda ühegi järgmistest: funktsionaalne vesi (happeline elektrolüüsitud vesi, tugev leeliseline lahus ja osoneeritud vesi), raviained (glutaraal, kloriidi sisaldavad jne) ega muud eritüüpi vesi või kaubandusest kättesaadavad puhastusvedelikud. Sellised vedelikud võivad põhjustada metalli korrodeerumist või raviaine jääkide kleepumist käsiseadme külge.

## 4. Übertöötlemine

### 4-3. Määrimine

\* Pärast igal patsiendil kasutamist määrige käsiseadet kindlasti määreainega MORITA MULTI SPRAY. Määrige käsiseadet kindlasti pärast puhastamis- ja desinfitseerimisetappe või enne autoklaavimist.

#### CA-51F(-O), CA-51F-O-UM



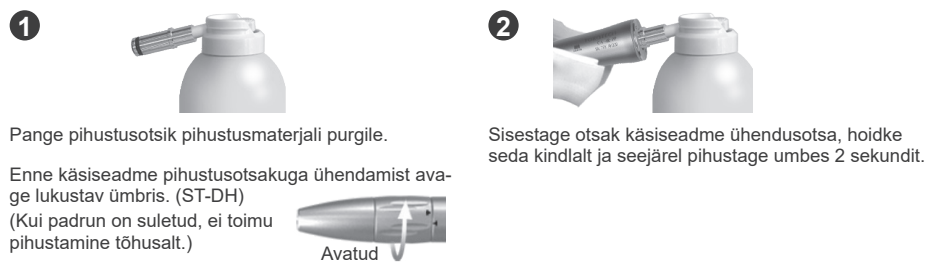
Kruike pihustusotsak pihustuspurgi külge ja seejärel lükake otsaku hoob noole suunas üles.

Katke käsiseadme pea marliga, sisestage padruni pihustusotsaku ots puuri avasse ja seejärel pihustage 2 sekundit.

Lükake hoob tagasi alla.

Sisestage otsak käsiseadme ühendusotsa, hoidke seda kindlalt ja seejärel pihustage 2 sekundit.

#### CA-10RC(-O), CA-DC(-O), ST-DH, CA-4R-O-PF, CA-4R-PP



Pange pihustusotsik pihustusmaterjali purgile.

Sisestage otsak käsiseadme ühendusotsa, hoidke seda kindlalt ja seejärel pihustage umbes 2 sekundit.

Enne käsiseadme pihustusotsakuga ühendamist avage lukustav ümbris. (ST-DH) (Kui padrun on suletud, ei toimu pihustamine tõhusalt.)



Avatud

### ⚠ HOIATUS

- Ärge kunagi suunake pihust inimese suunas.
- Ärge kasutage pihust suletud ruumis ilma nõuetekohase ventilatsioonita. Avage aknad või lülitage sisse väljatõmbventilaatorid, et tagada ruumi hea ventilatsioon.
- Ärge suunake pihust silmadesse. Kui see satub kogemata silma, peske silmi rohke veega ja pöörduge arsti poole.
- Ärge suunake pihust nahale. Kui see satub nahale, peske kohta seebi ja veega.
- Kui seda kasutatakse kraanikausis või muus suletud ruumis, võib süttiv kütus õhku imbuda; hoidke ala lahtise leegi või muude süüteallikate eest.

- ⚠ Ärge kasutage muud tüüpi hooldusspreid kui MORITA MULTI SPRAY.
- ⚠ Hoidke hoolduspihustit kasutamise ja ladustamise ajal alati püstises asendis.
- ⚠ Käsiseadme määrimata jätmise põhjustab talitlushäireid.
- ⚠ Kui pihustamine kestab kauem kui 5 sekundit, võib käsiseadme sees olev niiskuse külmuda. Käsiseadme kasutamine sellistes tingimustes võib kuullaagreid kahjustada.
- ⚠ Sisestage pihustusotsaku ots otse puuri sisestusavasse ja tõmmake see otse välja. Selle mitte tegemine võib otsaku otsa kahjustada.

### 4-4. Liigse õli eemaldamine

\* Pärast käsiseadme määrimist eemaldage kindlasti liigne õli.



Kasutades suruõhupüstulit, puhuge käepidemete ühendust 20–30 sekundit, et vabaneda käepideme sisse jäänud niiskusest. Pühkige liigne õli käepidemelt marliga ära.

Võite õhupüstoli asemel kasutada MORITA kolmesuunalist süstalt. (Sellisel juhul kinnitage õhupihusti kolmesuunalise süstla otsa külge. Õhupihusti tuleb koos mikromootoriga või selle lisavarustusega.)

Ühendage käsikomplekt mootoriga, suunake pea alla ja käitage mootorit umbes 30 sekundit. Pühkige käepidemele sattunud õli marli abil ära.

#### ST-DH

Sulgege lukustatav ümbris ja suunake käsiseade alla. Ühendage see mootoriga ja laske umbes 30 sekundit pöörlelda. Pühkige käepidemele sattunud õli marli abil ära.

\* Kui peast tulen välja hõõrdumisest tekkinud praht, määrige käsiseadet uuesti.

### ⚠ ETTEVAATUST

- Liigne õli käsitööriista sees võib põhjustada pöörlemise ajal ülekuumenemist.

- ⚠ Kui mootoris satub õli, võib see põhjustada talitlushäireid.
- ⚠ Pea küljest liigse õli ärapihkimisel veenduge, et te ei puudutaks käsiseadme töötamise ajal surunuppu. Vastasel juhul kork kuluvad, mis raskendab puuri sisestamist ja eemaldamist. (CA-51F(-O), CA-51F-O-UM, CA-DC(-O))

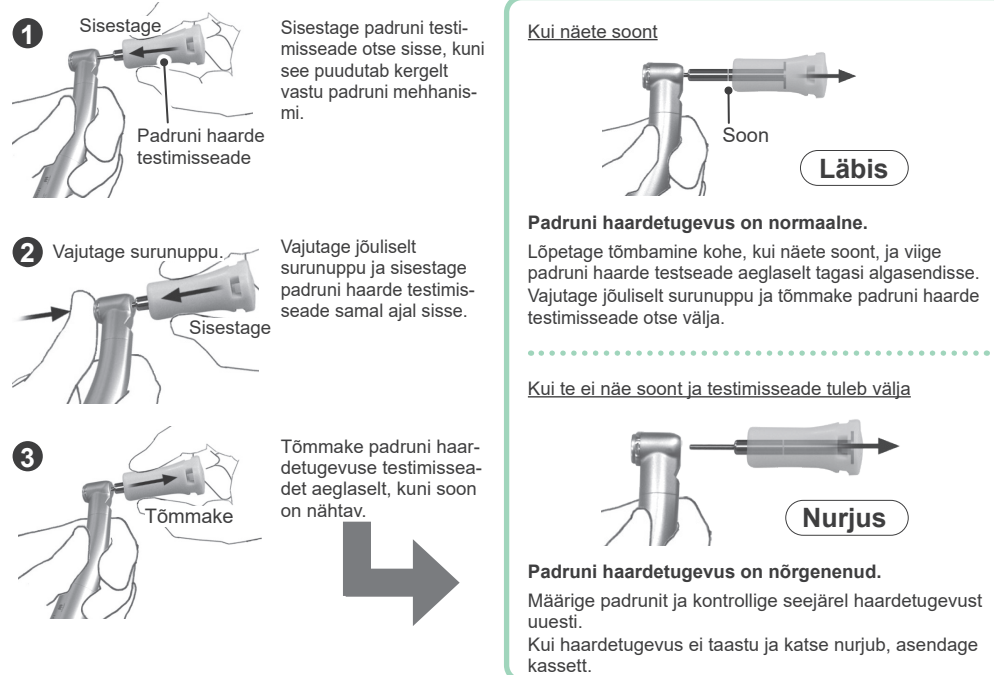
### 4-5. Kontrollimine (CA-51F(-O), CA-51F-O-UM)

#### Padruni haardetugevuse kontrollimine

\* Kontrollige padruni haardetugevust, kui tunnete, et see on nõrgenenud, või vähemalt kord päevas.

### ⚠ HOIATUS

- Padruni haardetugevuse nõrgenemine võib kaasa tuua puuri lahtituleku, vigastades patsiendi suuõõnt või patsient võib selle alla neelata.

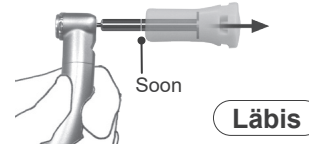


Sisestage padruni testimisseade otse sisse, kuni see puudutab kergelt vastu padruni mehhanismi.

Vajutage surunuppu. Vajutage jõuliselt surunuppu ja sisestage padruni haarde testimisseade samal ajal sisse.

Tõmmake padruni haardetugevuse testimisseadet aeglaselt, kuni soon on nähtav.

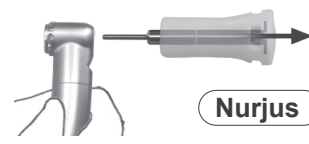
#### Kui näete soont



#### Padruni haardetugevus on normaalne.

Lõpetage tõmbamine kohe, kui näete soont, ja viige padruni haarde testseade aeglaselt tagasi algasendisse. Vajutage jõuliselt surunuppu ja tõmmake padruni haarde testimisseade otse välja.

#### Kui te ei näe soont ja testimisseade tuleb välja



#### Padruni haardetugevus on nõrgenenud.

Määrige padrunit ja kontrollige seejärel haardetugevust uuesti. Kui haardetugevus ei taastu ja katse nurjub, asendage kassett.

### 4-6. Pakendamine

Veenduge, et käsiseadmed poleks märjad, ja pange need seejärel individuaalsetesse steriliseerimiskottide. Kasutage ainult steriliseerimiskotte, mis vastavad standardile ISO 11607.

- ⚠ Ärge kasutage steriliseerimiskotte, mis sisaldavad vesilahustavaid kleepivaide koostisosi, nagu PVA (polüvinüülalkohol). Vastasel juhul võib selle kleepuv koostisosa steriliseerimise ajal käepidemesse imbuda, mille tulemuseks on tahked jääkained, mis võivad põhjustada korraliku pöörlemise nurjumist või halba veevarustust. Pange tähele, et isegi ISO 11607 nõuetele vastavad steriliseerimispakendid võivad sisaldada PVA-d.

### 4-7. Steriliseerimine

Autoklaavige käsiseade. Pärast autoklaavimist hoidke neid kuivas keskkonnas.

#### Soovitav temperatuur ja aeg

Steriliseerija tüüp	Temperatuur	Aeg	Kuivamisaaeg pärast steriliseerimist
Eelvaakumi tüüpi (dünaamiline õhu eemaldamine, klass B)	+134 °C	3 minutit	10 minutit
Gravitatsiooni tüüp (v.a klass B)	+134 °C	min 6 minutit	min 10 minutit
	+121 °C	min 60 minutit	

### ⚠ HOIATUS

- Nakkuse leviku vältimiseks tuleb pärast iga patsiendi ravi lõppu käsiseadet autoklaavida.

### ⚠ ETTEVAATUST

- Pärast autoklaavimist on käsiseadmed äärmiselt kuumad; oodake enne puudutamist, kuni need jahtuvad.

- ⚠ Ärge steriliseerige käsiseadet ühelgi teisel viisil kui autoklaaviga.
- ⚠ Enne autoklaavimist eemaldage käsiseadme küljest puur.
- ⚠ Käsiseadme enne autoklaavimist puhastamata ja määrimata jätmise põhjustab talitlushäireid.
- ⚠ Steriliseerimis- ja kuivatustemperatuur ei tohi olla üle +135 °C. Kui need ületavad +137 °C, põhjustab see käsiseadme värvimuutust või talitlushäireid.
- ⚠ Ärge laske käsiseadmel puutuda kokku soojusallika ega autoklaavi sees oleva kambri seinaga, et vältida rõngastihendite või muude osade kahjustamist kõrge temperatuuri tõttu.
- ⚠ Püstises asendis autoklaavimisel veenduge, et käsiseadme pea oleks autoklaavis üleval.
- ⚠ Ärge jätke käsiseadet autoklaavi.

## 5. Tõrkeotsing

Enne käsiseadme kontrollimist või reguleerimist veenduge, et peatoitelüliti oleks sisse lüüritatud ning et peamised õhu- ja veeklapid oleksid avatud. Kui käsiseade ei tööta korralikult isegi pärast kontrollimist ja reguleerimist, võtke ühendust omakohaliku edasimüüjaga või J. MORITA OFFICE'iga ja laske see remontida.

#### ■ Ei saa sisestada puure, punkte, otsakuid, koonust ega harja

#### ■ Padruni haare on nõrgenenud (CA-51F(-O), CA-51F-O-UM)

Määrige padrunit ja kasutage seejärel uut puuri, teravikku, otsakut, koonust või harja, et kontrollida, kas probleem on lahendatud. Kui see probleemi ei lahenda, laske käsiseade remontida.

#### ■ Kehv pöörlemine (CA-51F(-O), CA-51F-O-UM, CA-10RC(-O), CA-DC(-O), ST-DH)

#### ■ Otsakud ei liigu üles ja alla (CA-4R-O-PF)

#### ■ Koonus ega hari ei pöörle (CA-4R-PP)

Veenduge, et mootor oleks korralikult toruga ühendatud. Eemaldage käsiseade mootori küljest ja astuge jalgujhtseadmele. Kas mootor töötab?

#### Kui mootor töötab

Veenduge, et käsiseade oleks õigesti mootoriga ühendatud, seejärel astuge jalgujhtseadmele, et näha, kuidas puur pöörleb. Kui puur ei pöörle, laske käsiseade remontida. (CA-51F(-O), CA-51F-O-UM, CA-10RC(-O), CA-DC(-O), ST-DH) Ühendage käsiseade kindlalt mootoriga ja astuge jalgujhtseadmele, et näha, kas otsak pöörleb. Kui see ei pöörle, laske käsiseade remontida. (CA-4R-O-PF, CA-4R-PP)

#### Kui mootor ei tööta

Vaadake kaasasolevat mootori kasutusjuhendit.

#### ■ Kehv veega varustamine (CA-51F(-O), CA-51F-O-UM, CA-10RC(-O), CA-DC(-O), ST-DH, CA-4R-O-PF)

Võtke käsiseade mootori küljest ära ja astuge jalgpedaalile. Kas mootori liitest tuleb vett välja?

#### Kui vesi tuleb välja

Kontrollige mootori liite rõngastihendit. Asendage see, kui see on kulunud või kahjustatud, ja katke see õliga. Kui rõngastihend on korras, puhastage käsiseadme õhu- ja veeavad. Võtke ka veefilter välja ja puhastage seda; vaadake paremal olevat joonist. (Ainult valgusti valikuga mudelid.) Kui pihusti ikka veel ei tööta, laske käsiseadet remontida.

#### Kui vett ei tule

Vaadake kaasasolevat mootori kasutusjuhendit.

#### ■ Ülekuumenemine (CA-51F(-O), CA-51F-O-UM, CA-DC(-O), ST-DH)

Veenduge, et jahutusõhu ja pihuse voolud vastaksid nõuetele. Lisaks veenduge, et mootor töötaks korralikult.

## Sümbolid

[Mõni sümbol ei pruugi olla kasutusel.]

CE	CE(0197) märgistus Vastab Euroopa direktiivile 93/42/EMÜ	EC REP	Volitatud esindaja Euroopa Ühenduses
0197	CE-märgistus Vastab Euroopa direktiivile 2011/65/EL	MD	Meditsiiniseade
SN	Seerianumber	UDI	Unikaalne seadme identifikaator
135°C	Autoklaavitav kuni temperatuuril +135 °C	⚠	Sobib pesur-desinfitseerijates kasutamiseks
⚠	Temperatuuripiirang	⚠	Niiskuse piirang
⚠	Toolja	⚠	Tootmiskoopäev
Rx Only	Retseptipõhine seade ETTEVAATUST! Föderaalseadus lubab seda seadet müüa hambaarstile või tema tellimusel. (Kehtib ainult USAs)	CH REP	Volitatud esindaja Šveitsis
12-3-4-5-6-789012	Meditsiiniseadme registreerimisnumber Tais (Kuvatud 12-kohalise numbril näide on mõeldud ainult tutvustamiseks.)	🌐	Importija
USA	Riik või piirkond (Riikide nimed: vastavalt ISO 3166-1 alfa-3 koodidele ja EL Euroopa Liidu kohta)	📦	Edasimüüja
EU	Koodi kõrval olev kirjeldus on märgne, mis vastab ainult vastavas riigis või piirkonnas kehtivatele eeskirjadele.	📖	Vaadake kasutusjuhendit
		📦	Pakend

## TINGIMUSED JA NÕUDED

- J. MORITA MFG. CORP. annab tootele järgmise garantii.
- Garantii kestus.**

J. MORITA MFG. CORP. garanteerib, et tootel ei esine materjali- ja tootmisdefekte järgneva aja jooksul.

12 kuud: CA-10RC(-O), CA-4R-O-PF, CA-4R-PP  
24 kuud: CA-51F(-O), CA-51F-O-UM, CA-DC(-O), ST-DH
  - Garantii alla mitte kuuluvad üksused.**

See garantii ei kata toote osi ega kulumaterjale, mis tavaliselt vajavad väljavahetamist, nagu klaasist või kummist osad jm. Lisaks ei kata see garantii defekte ega kahjustusi, mille põhjuseks on järgnev.
    - Toote mitte kasutamine või käitamine vastavalt kasutusjuhendile ega hoiatuse/ettevaatusabinõude sihtidele.
    - Toote muudatused, toote ühendamine teiste toodetega või komponentide või asendusosade kasutamine, mida J. MORITA MFG. CORP. pole määratlenud ega heaks kiitnud
    - Remonditööd, mida teevad osapooled, kes pole J. MORITA MFG. CORP. poolt määratud.
    - Õnnetused või jõud, mis ei ole J. MORITA MFG. CORP. kontrolli all, nagu toote mahakukkumine või kokkupõrge teiste objektidega, tulekahju, üleujutus, looduskatastroof jne.
    - Toote kasutamine või kasutamine seadetes või tingimustes, mida J. MORITA MFG. CORP. pole määratlenud või mis pole kasutusjuhendis sätestatud, muu hulgas seadmete volitamata muutmine, ühendus volitamata seadmetega.  - Kliendi õiguskaitsevahendid.**

Klient peab esitama selle garantii, kui taotleb garantii asulsel toimingud või selle kohaldamist, ning saatma või toimetama toote J. MORITA MFG. CORP. või selle tütarettevõtete või volitatud edasimüüjate volitatud asukohta. Pärast selle garantii kättesaamist ja kontrollimist, toote kontrollimist ja selle garantii katuse kindlaksmääramist, J. MORITA MFG. CORP. oma valikul tarnib asendatud või parandatud osad või komponendid kliendile tasuta. Tarne- ja saatkulud kannab klient.
  - GARANTII PIIRANGUD JA VÄLISTUSED.**

Lõikes 3 sätestatud õiguskaitsevahend on kliendi ainus ja ainuõiguslik õiguskaitsevahend. J. MORITA MFG. CORP. EI ANNA TEISI OTSESEID EGA KAUDSEID GARANTIISID NING VÄLISTAB KONKREETSELT KÕIK MUUD GARANTIID, SEALHULGAS PIIRANGUTA MIS TAHES KAUDSEID GARANTIID KAUBANDUSLIKKUSE VÕI SOBIIVUSE VÕI KONKREETSEKS OLUKORRAKS SOBIIVUSE KOHTA. J. MORITA MFG. CORP. EI VASTUTA ÜHELGI JUHUL JUHUSLIKU VÕI JÄRELDUVA, OTSESE VÕI KAUDSE VÕI MIS TAHES LIKI ERIKAHJUDE EEST, KAASA ARVATUD PIIRANGUTA KAHJUSTUSED TULU KAOTAMISE, ÄRI VÕI ÄRIVÕIMALUSE KAOTAMISE VÕI MUU SARASE RAHALISE KAHJU EEST, MIS TULENEVAD TOOTE TOIMIMISEST, KASUTAMISEST VÕI KASUTUSE KATKESTAMISEST.
  - Garantii alla mitte kuuluv remont.**

Mis puudutab remonti, mis ei leia aset käesoleva garantiiaja jooksul või mida see garantii muul viisil ei kata, siis J. MORITA MFG. CORP. teeb sama, õigeaegselt, tõhusalt ja sobiva maksumuse eest.