

Guia rápido do Tri Auto ZX2

Antes de usar e Manutenção

* Leia atentamente as Instruções de Uso que acompanham o produto antes de usar o Tri Auto ZX2.

* Use sempre luvas apropriadas quando realizar manutenções.



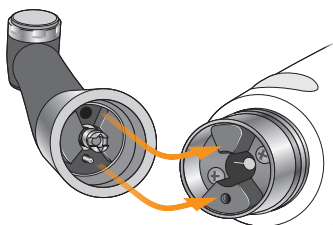
Para obter mais informações, digitalize o código QR à direita.



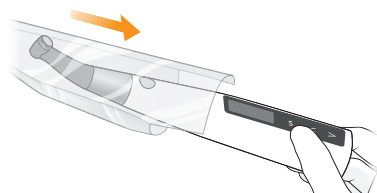
Antes de usar

Montagem de componentes

Etapa 1
Encaixar o contra-ângulo



Etapa 2
Colocar a manga protetora para peças de mão



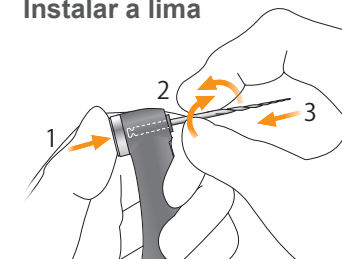
Etapa 3
Conectar o cabo da sonda



⚠ CUIDADO

Certifique-se de conectar o eletrodo de referência (gancho) ao conector branco da sonda.

Etapa 4
Instalar a lima



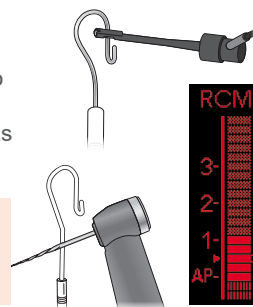
Verificação do funcionamento

Etapa 1
Função de medição de canal

Ligue a alimentação. O visor LCD exibe a tela "m1". Encoste o eletrodo de referência (gancho) na lima e no clipe da extremidade do suporte para lima; certifique-se de que todas as barras indicadoras do medidor no visor LCD acendem.

⚠ ADVERTÊNCIA

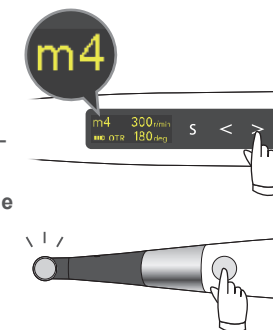
Se todas as barras indicadoras não acenderem, pare de usar o instrumento imediatamente e mande-o para reparo por profissionais.



Etapa 2
Rotação do motor

Selecione "m4" (modo OTR). Ligue o motor para verificar se funciona corretamente.

- Se o motor alternar entre as rotações horária e inversa: calibre o instrumento.
- Se o instrumento fizer uma vibração ou ruído anormal: Pare de usar o instrumento imediatamente e mande-o para reparo por profissionais.



Ligar/desligar a alimentação

Ligado



Desligado



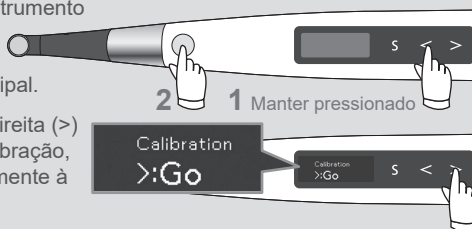
2

1 Manter pressionado

Calibração (antes do primeiro uso após a compra, após substituição do contra-ângulo, se a ação OTR for acionada de maneira errática ou aleatória etc.)

Conecte o contra-ângulo. Com o instrumento desligado, mantenha pressionado o botão de definição da esquerda (<) e depois pressione o botão principal.

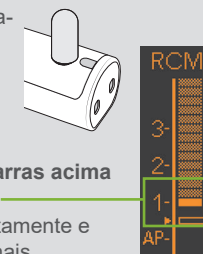
Pressione o botão de definição da direita (>) para iniciar a calibração. Após a calibração, o instrumento retornará automaticamente à tela Standby.



Verificação com o testador (uma vez por semana)

Ligue a alimentação. Conecte o testador. Verifique a leitura do medidor.

- Se o medidor acender até duas barras a partir da barra número um: Normal
- Se o medidor acender até três barras acima ou abaixo da barra número um: Pare de usar o instrumento imediatamente e mande-o para reparo por profissionais.



Manutenção – após cada tratamento



Depois de usar

Etapa 1
Desligar a alimentação

2
1 Manter pressionado

Etapa 2
Retirar a lima

1 2

Etapa 3
Remover a manga protetora para peças de mão

⚠️ ADVERTÊNCIA
Nunca reutilize a manga protetora para peças de mão.

Etapa 4
Carregar a bateria

Esterilização

Esterilize as seguintes peças:

- a. Suporte para lima
- b. Eletrodo de referência
- c. Contra-ângulo
- d. Suporte para peça de mão*
- e. Eletrodo para lima externo (com tampa)*

Etapa 1
Limpeza

Etapa 2
Desinfecção

Etapa 3
Lubrificação (somente para o contra-ângulo)

Lubrifique o contra-ângulo com LS OIL. Limpe qualquer excesso de óleo do contra-ângulo.

Coloque aqui cinco gotas de LS OIL e aguarde 10 minutos.

Uma gota + Uma gota

Etapa 4
Acondicionamento

Etapa 5
Esterilização

Recomendação:

Tipo de esterilizador	Temperatura	Tempo (em minutos)	Tempo de secagem após a esterilização (em minutos)	País
Gravidade	+132 °C	15	15	EUA
Gravidade	+121 °C	30	15	
Gravidade	+134 °C	Mín. 6	Mín. 10	Outros países
Gravidade	+121 °C	Mín. 60	Mín. 10	
Remoção dinâmica de ar	+134 °C	3	10	

Desinfecção

Desinfete as seguintes peças com etanol (70% a 80% de volume):

- f. Peça de mão motorizada
- g. Cabo da sonda
- h. Carregador de bateria
- i. Adaptador CA
- j. Testador

Etapa 1
Desinfecção

* Peças opcionais (vendidas separadamente)

