

# Guide rapide Tri Auto ZX2

Avant l'utilisation et Retraitement

\* Veuillez à lire les instructions d'utilisation ci-joint avant d'utiliser le Tri Auto ZX2.

\* Portez toujours des gants appropriés lorsque vous effectuez retraitement.



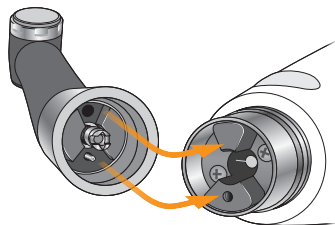
Pour plus d'informations, scannez le code QR situé à droite.



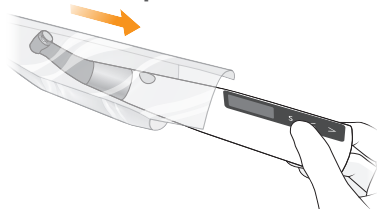
## Avant utilisation

### Assemblage des composants

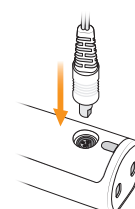
Étape 1  
Connexion du contre-angle



Étape 2  
Enfilage du manchon protecteur sur la pièce à main

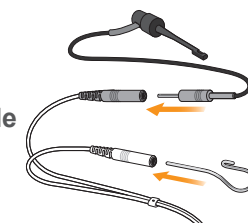


Étape 3  
Raccordement de la sonde

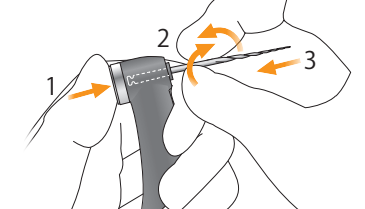


**⚠ MISE EN GARDE**

Veillez à connecter la contre-électrode (crochet) au connecteur blanc de la sonde.



Étape 4  
Installation de la lime



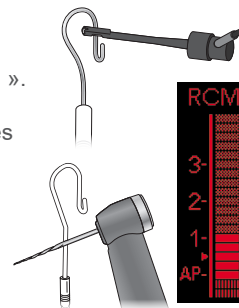
### Vérification du fonctionnement

Étape 1  
Fonction de localisation de l'apex

Mettez l'appareil sous tension. L'écran LCD affiche l'écran « m1 ». Mettez en contact la contre-électrode (crochet) avec la lime et l'attache située à l'extrémité du porte-lime et vérifiez que tous les traits de l'échelle graduée sur l'écran LCD s'allument.

**⚠ AVERTISSEMENT**

Si tous les traits indicateurs ne s'allument pas, cessez immédiatement d'utiliser l'instrument et faites-le réparer par un professionnel.

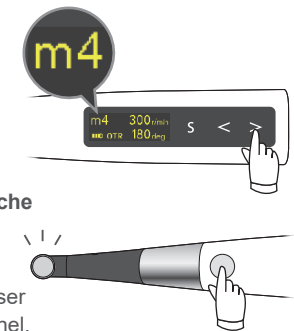


Étape 2  
Rotation du moteur

Sélectionnez « m4 » (mode OTR). Faites fonctionner le moteur pour voir s'il tourne bien.

• Si le moteur alterne la marche avant et la marche arrière : ajustez l'instrument.

• Si l'instrument émet des vibrations ou des bruits anormaux : cessez immédiatement d'utiliser l'instrument et faites-le réparer par un professionnel.



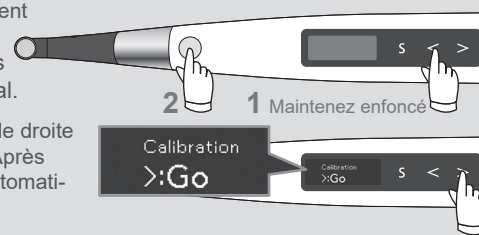
### Mise sous/hors tension



**Ajustement** (avant la première utilisation de l'appareil et après le remplacement du contre-angle, si l'action de l'OTR est déclenchée de manière erratique ou aléatoire, etc.)

Raccordez le contre-angle. Instrument éteint, maintenez le bouton de réglage de gauche (<) enfoncé puis appuyez sur l'interrupteur principal.

Appuyez sur le bouton de réglage de droite (>) pour commencer l'ajustement. Après l'ajustement, l'instrument revient automatiquement à l'écran de veille.

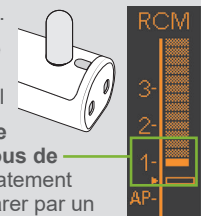


### Vérification avec le testeur (une fois par semaine)

Mettez l'appareil sous tension. Raccordez le testeur. Vérifiez les mesures sur l'échelle.

• Si l'échelle de mesure s'allume de deux traits au-dessus ou en dessous de la barre numéro 1 : normal

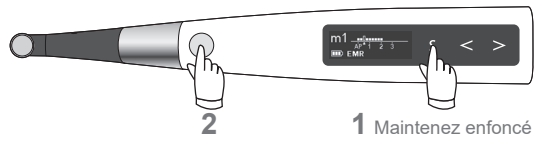
• Si l'échelle s'allume pour atteindre trois traits au-dessus ou en dessous de la barre numéro 1 : cessez immédiatement d'utiliser l'instrument et faites-le réparer par un professionnel.



## Retraitement (après chaque traitement)

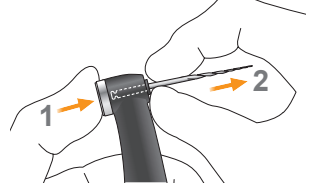
### Après utilisation

**Étape 1**  
**Mise hors tension de l'appareil**



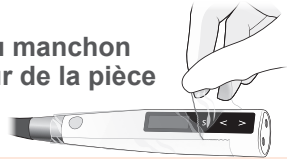
2  
1 Maintenez enfoncé

**Étape 2**  
**Retrait de la lime**




1 2

**Étape 3**  
**Retrait du manchon protecteur de la pièce à main**



**AVERTISSEMENT**  
Ne réutilisez jamais le manchon de protection de la pièce à main.

**Étape 4**  
**Charge de la batterie**

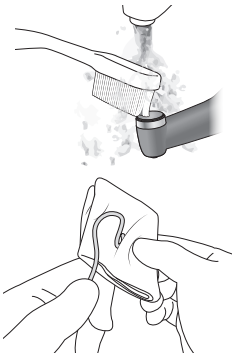


### Stérilisation

#### Pièces à stériliser

- a. Porte-lime
- b. Contre-électrode
- c. Contre-angle
- d. Support de pièce à main\*
- e. Électrode de lime externe (avec capuchon)\*

**Étape 1**  
**Avant le traitement**



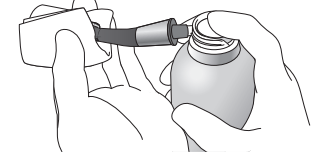
**Étape 2**  
**Nettoyage & désinfection**

Conditions de fonctionnement pour les laveurs-désinfecteurs haute température


Nom de l'unité	Miele G7881
Mode	Vario TD
Détergeant (concentration)	neodisher MediClean (0,3 % à 0,5 %)
Solution de rinçage (concentration)	neodisher MediKlar (0,02 % à 0,04 %)

**Étape 3**  
**Lubrification (uniquement pour le contre-angle)**

Vaporisez le MORITA MULTI SPRAY côté connexion du contre-angle pendant 2 secondes. Essuyez l'excédent de produit du contre-angle.



**Étape 4**  
**Emballage**



**Étape 5**  
**Stérilisation**

Recommandations :

Pays : États-Unis

Type de stérilisation	Température	Durée (minutes)	Durée de séchage après stérilisation (minutes)
Gravité	+132 °C	15	15
	+121 °C	30	

Pays : Autre que les États-Unis


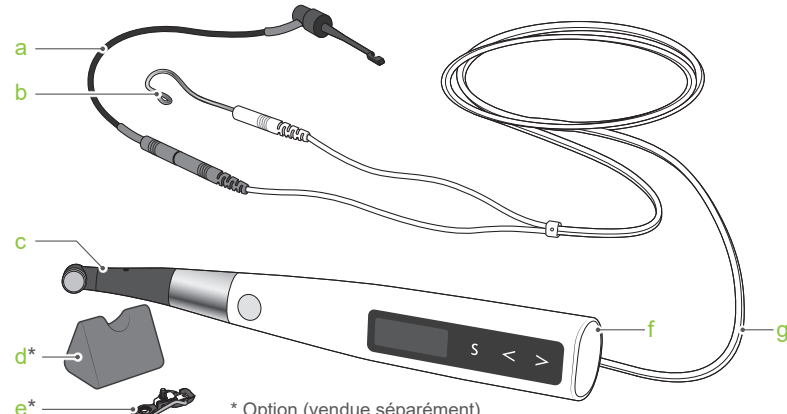
Élimination dynamique de l'air	Température	Durée (minutes)	
		3	5
Gravité	+134 °C	6 minimum	10 minimum
	+121 °C	60 minimum	

### Désinfection

#### Pièces à désinfecter

- f. Pièce à main à moteur
- g. Cordon de la sonde
- h. Chargeur de batterie
- i. Testeur

**Étape 1**  
**Désinfection**

a  
b  
c  
d\*  
e\*f  
g  
h  
i

\* Option (vendue séparément)

