

Kratka navodila Tri Auto ZX2

Pred uporabo in vzdrževanjem

* Pred uporabo izdelka Tri Auto ZX2 obvezno preberite priložena navodila za uporabo.

* Pri vzdrževanju vedno nosite ustrezne rokavice.



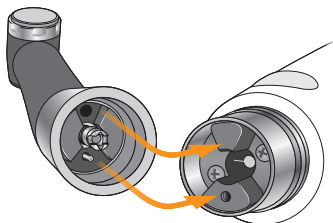
Za več informacij
skenirajte QR kodo na desni.



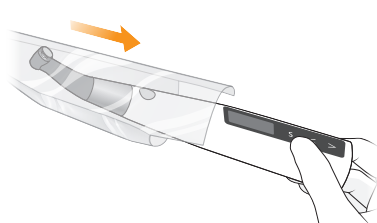
Pred uporabo

Montaža komponent

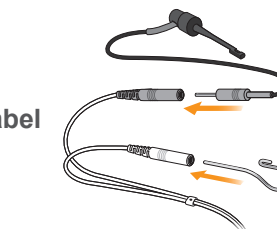
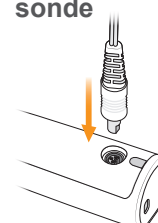
Korak 1
Priključite nasprotni kot



Korak 2
Namestite HP zaščitni ovitek

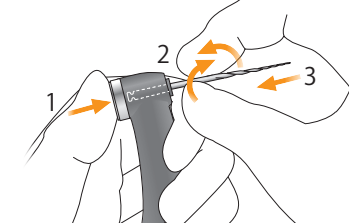


Korak 3
Priključite kabel sonde



⚠ SVARILO
Nasprotno elektrodo (kavelj) priključite na priključek bele sonde.

Korak 4
Namestite pilo



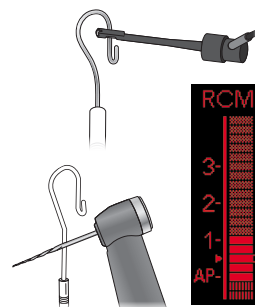
Preverjanje funkcij

Korak 1
Funkcija merjenja kanala

Vklopite napajanje. Na LCD zaslonu je prikazan zaslon »m1«. Dotaknite se nasprotne elektrode (kljuka) s pilo in sponko na koncu nosilca pile; poskrbite, da bodo vse indikatorske črtice na merilniku na LCD zaslonu zasvetile.

⚠ OPOZORILO

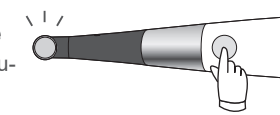
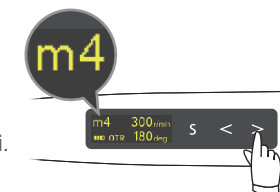
Če ne zasvetijo vse črtice na merilniku, nemudoma prenehajte uporabljati instrument in ga pošljite na strokovno popravilo.



Korak 2
Vrtenje motorja

Izberite »m4« (način OTR). Zaženite motor in preverite, ali se nemoteno vrti.

- Če se motor izmenično vrti naprej in nazaj: Umerite instrument.
- Če instrument povzroča nenormalne vibracije ali hrup: Nemudoma prenehajte uporabljati instrument in ga pošljite na strokovno popravilo.



Vklop/izklop napajanja

Vklop



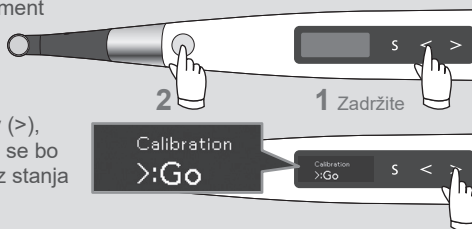
Izklop



Umerjanje (Pred prvo uporabo po nakupu, po zamenjavi nasprotnega kota, če se dejanje OTR sproži neredno ali naključno itd.)

Priključite nasprotni kot. Ko je instrument izklopljen, pridržite levo stikalo za nastavev (<) in nato pritisnite glavno stikalo.

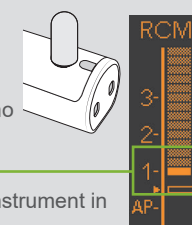
Pritisnite stikalo za desno nastavev (>), da začnete umerjanje. Po umerjanju se bo instrument samodejno vrnil na prikaz stanja pripravljenosti.



Preverjanje s testerjem (enkrat na teden)

Vklopite napajanje. Priključite tester. Preverite odčitek na merilniku.

- Če na merilniku zasvetita do dve črtici od črtice številka 1: Normalno
- Če na merilniku zasvetijo do tri črtice od črtice številka 1: Nemudoma prenehajte uporabljati instrument in ga pošljite na strokovno popravilo.



Vzdrževanje – po vsakem zdravljenju

Po uporabi

Korak 1
Izklopite napajanje

Korak 2
Odstranite pilo

Korak 3
Odstranite HP zaščitni ovitek

⚠ OPOZORILO
HP zaščitnega ovitka nikoli ne uporabljajte znova.

Korak 4
Napolnite baterijo

Sterilizacija

Sterilizirajte naslednje:

- a. Držalo pile
- b. Nasprotna elektroda
- c. Nasprotni kot
- d. Držalo ročnika*
- e. Zunanja elektroda pile (s pokrovčkom)*

Korak 1
Čiščenje

Korak 2
Razkuževanje

Korak 3
Mazanje (samo za nasprotni kot)
MORITA MULTI SPRAY pršite v priključni konec nasprotnega kota približno 2 sekundi. Obrišite prekomerno razpršilo z nasprotnega kota.

Korak 4
Embalaža

Korak 5
Sterilizacija

Prporočilo:

Vrsta sterilizatorja	Temperatura	Čas (minut)	Čas sušenja po sterilizaciji (minut)
Težnost	+132 °C	15	15
Težnost	+121 °C	30	15
Težnost	+134 °C	najmanj 6	najmanj 10
Težnost	+121 °C	najmanj 60	najmanj 10
Dinamično odstranjevanje zraka	+134 °C	3	10

Delovni pogoji za visokotemperaturno čistilno-razkuževalno napravo

Ime enote	Način	Detergent (koncentracija)	Nevtralizator* (koncentracija)
Miele G7881	Vario TD	neodisher MediClean (od 0,3 % do 0,5 %)	neodisher Z (od 0,02% do 0,04%)

Razkuževanje

Razkužite naslednje dele z etanolom (od 70 vol% do 80 vol%):

- f. Ročnik motorja
- g. Kabel sonde
- h. Polnilnik baterij
- i. Adapter z izmeničnim tokom
- j. Tester

Korak 1
Razkuževanje

a. Sončna sonda
b. Kabel sonde
c. Držalo ročnika
d* Adapter z izmeničnim tokom
e* Tester
f. Ročnik motorja
g. Kabel sonde
h. Polnilnik baterij
i. Adapter z izmeničnim tokom
j. Tester

* Izbirno (napredaj samostojno)

