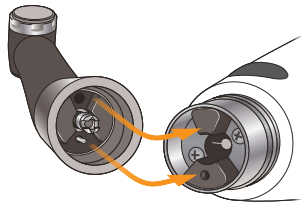




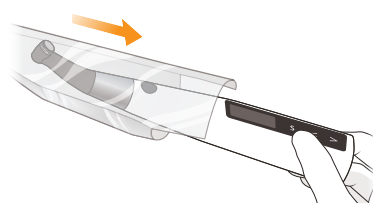
## Antes de usar

### Montagem de componentes

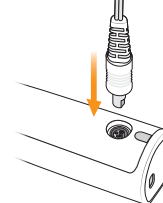
Etapa 1  
**Encaixar o contra-ângulo**



Etapa 2  
**Colocar a manga protetora para peças de mão**

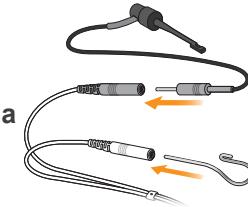


Etapa 3  
**Conectar o cabo da sonda**

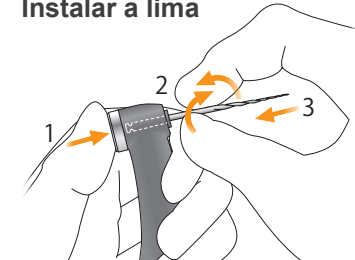


#### ⚠ CUIDADO

Certifique-se de conectar o eletrodo de referência (gancho) ao conector branco da sonda.



Etapa 4  
**Instalar a lima**



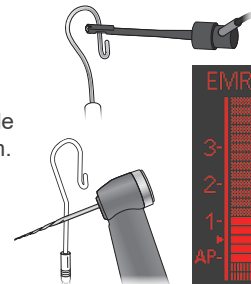
### Verificação do funcionamento

Etapa 1  
**Função da localização do ápice**

Ligue a alimentação. Encoste o eletrodo de referência (gancho) na lima e no clipe da extremidade do suporte para lima; certifique-se de que todas as barras indicadoras do medidor no visor LCD acendem.

#### ⚠ ADVERTÊNCIA

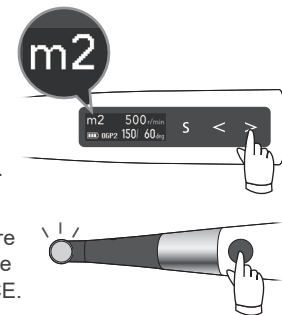
Se todas as barras indicadoras não acenderem, pare de usar o instrumento imediatamente e mande-o para reparo por profissionais.



Etapa 2  
**Rotação do motor**

Selecione "m2" (modo OGP2). Pressione o Botão principal e certifique-se de que o motor esteja funcionando corretamente.

⚠ Se o motor não girar corretamente, ou se houver algum ruído ou vibração anormal, pare de usar o dispositivo imediatamente e contate o seu revendedor local ou J. MORITA OFFICE.



### Ligar/desligar a alimentação

#### Ligado



#### Desligado

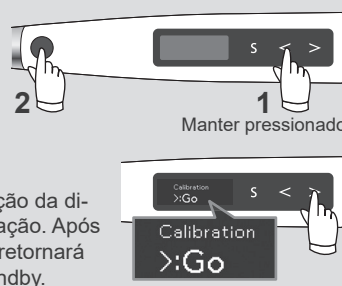


### Calibração

(Antes do primeiro uso após a compra, após substituição do contra-ângulo, se a ação OTR for acionada de maneira errática ou aleatória etc.)

Conecte o contra-ângulo. Com o instrumento desligado, mantenha pressionado o botão de definição da esquerda (<) e depois pressione o botão principal.

Pressione o botão de definição da direita (>) para iniciar a calibração. Após a calibração, o instrumento retornará automaticamente à tela Standby.



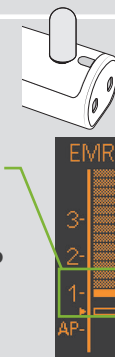
### Verificação com o testador

(uma vez por semana)

Ligue a alimentação. Conecte o testador. Verifique a leitura do medidor.

• Se o medidor acender até duas barras a partir da barra número um: Normal

• Se o medidor acender até duas barras acima ou abaixo da barra número 1: Pare de usar o instrumento imediatamente e mande-o para reparo por profissionais.



### Configurações da tela

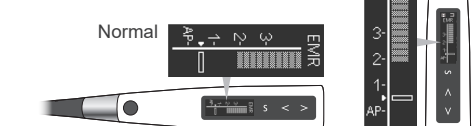
As configurações a seguir podem ser alteradas dependendo da preferência do usuário.

☞ Consulte as instruções de uso que acompanham o produto, seção "Outras funções da peça de mão".

#### Mão dominante

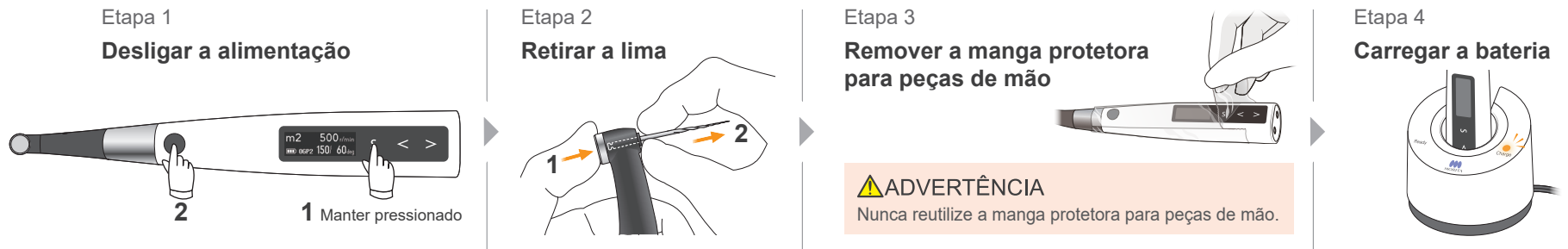


#### Direção da tela EMR



## Reprocessamento – após cada uso

### Depois de usar

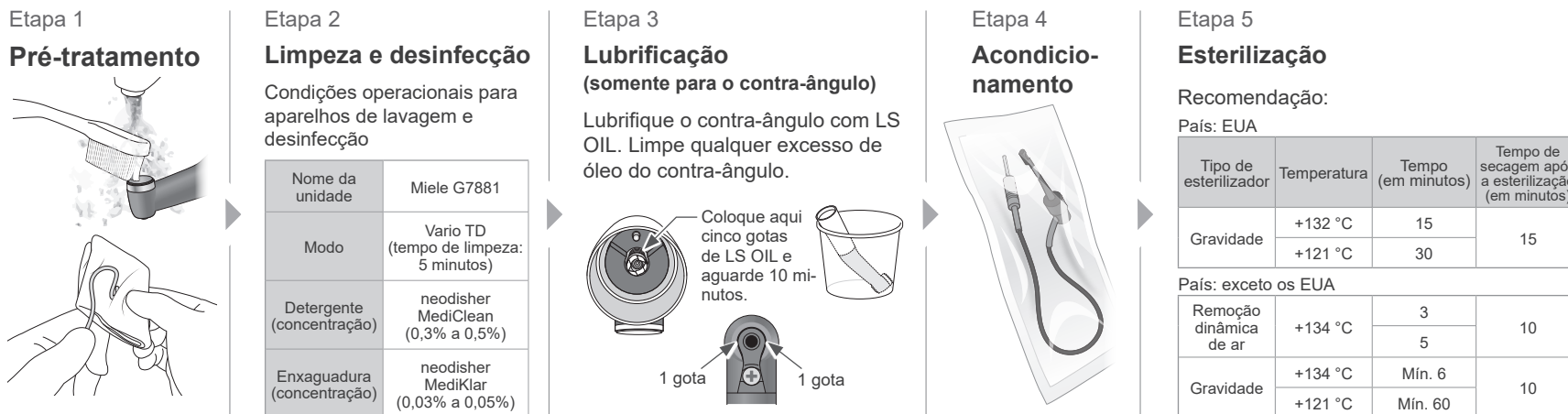


### Esterilização

#### Peças a serem esterilizadas

- a. Suporte para lima
- b. Eletrodo de referência
- c. Suporte de lima longo\*
- d. Contra-ângulo
- e. Suporte de peça de mão\*
- f. Eletrodo para lima externo (com tampa)\*

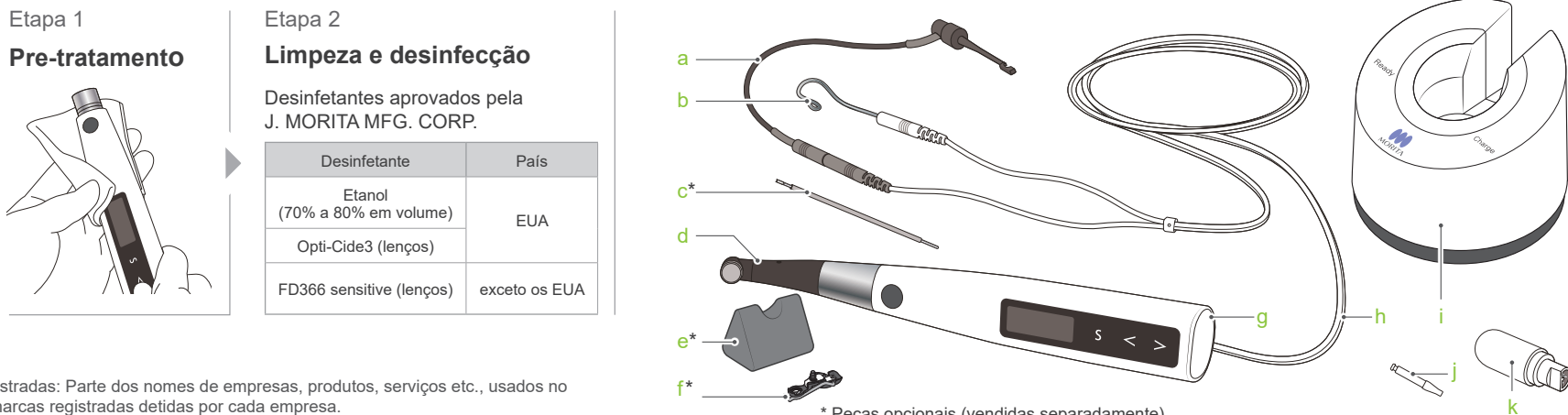
\* Peças opcionais (vendidas separadamente)



### Desinfecção

#### Peças a serem desinfetadas

- g. Peça de mão motorizada
- h. Cabo da sonda
- i. Carregador de bateria
- j. Barra guia
- k. Testador



Marcas comerciais e marcas comerciais registradas: Parte dos nomes de empresas, produtos, serviços etc., usados no presente manual podem conter marcas ou marcas registradas detidas por cada empresa.