

ルートZ X 3 (高周波モジュール) セットアップガイド



製造販売 株式会社 モリタ製作所
2023-05-21 Pub. No.: K335-80010-504
Printed in Japan



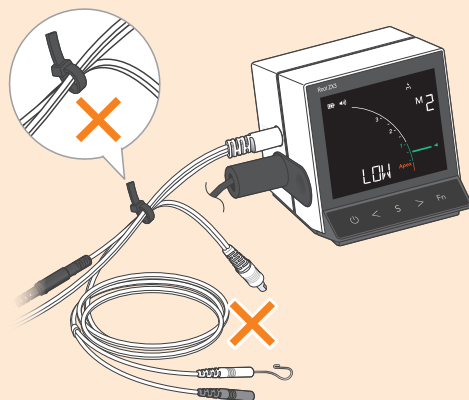
警告

本製品は、歯科用の電気手術器(電気メス)です。
取扱説明書を十分に確認しご使用ください。

■ 誤接続すると意図しない電流が流れ、やけどのおそれがあります。下記を必ず守ってください。

コード類を束ねない

高周波用プローブコードに
根管長測定モジュール用のプローブコードや
他のコード類を束ねたり、近づけたりしないで
ください。

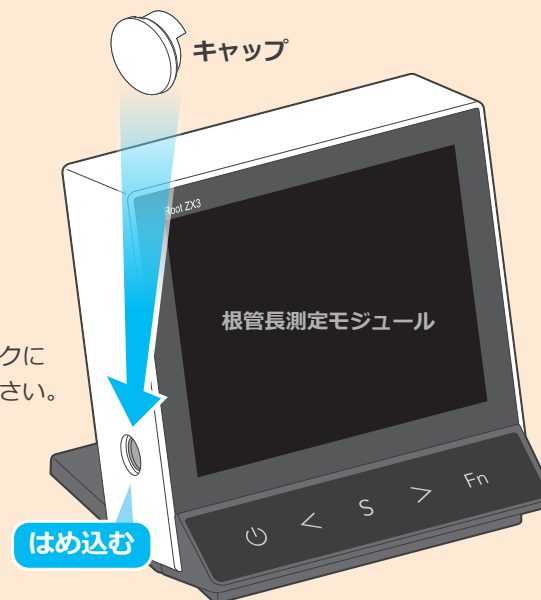


根管長測定用の付属品を使用しない

混在しないよう、別の場所で保管してください。

キャップを装着する

誤接続を防ぐため、
根管長測定モジュールのジャックに
付属のキャップを装着してください。



■ 使用上の注意事項

ペースメーカー、 人工内耳の患者さんへの 使用禁止

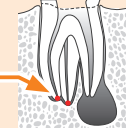
植え込み型心臓ペースメーカー、
植え込み型除細動器、
人工内耳を使用している
患者さんには使用禁止です。
必ず治療前に確認してください。

同一部位での連続通電禁止

(同一部位では3回が限度)

特に根尖に近い位置での連続使用は控えてください。

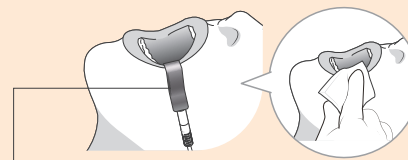
- 骨や歯根膜の損傷防止
- 骨欠損がない症状では、根尖での通電は禁止
(例えば1mm以上 歯冠側で通電してください)



※ 高周波通電を行う場合は、電極近傍に下顎管やオトガイ孔が
位置していないことをX線写真やCT画像で事前に確認して
ください。近傍で通電すると神経や血管を損傷する可能性が
あります。

対極接触部の温度上昇防止

通電するときは対極(ワイドタイプ)と対極棒を一緒に使用してください。



対極(ワイドタイプ) メモリ「M5」では装着禁止

対極口角部が乾燥している場合は、
水を含ませたガーゼ等で湿らせてください。
(消毒用アルコールは乾燥させることになるため
使用不可)

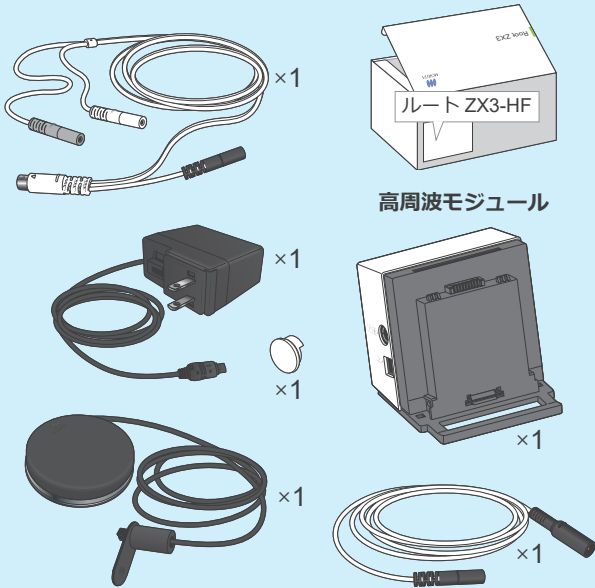
対極棒

手のひらで包むよう、患者さんに
しっかり握らせてください。
一部だけを握ると接触面積が足りず
やけどするおそれがあります。

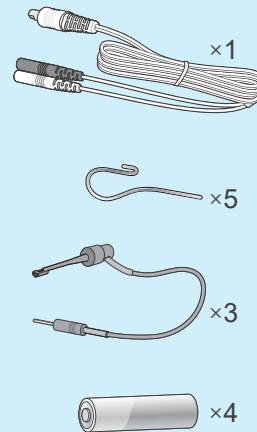
※ 詳しくは取扱説明書をご確認ください。

1 構成品を確認する

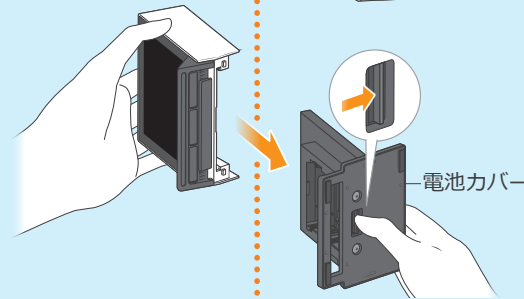
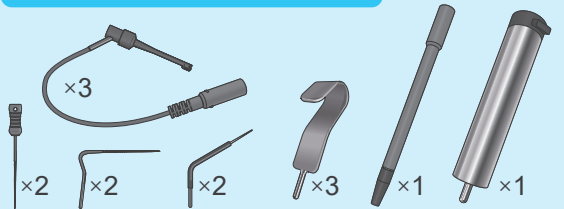
2つの箱の内容物を確認し、使わないものを箱に戻してください。



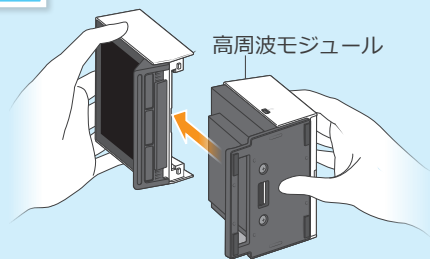
使わないものを戻します



オートクレーブ滅菌してください

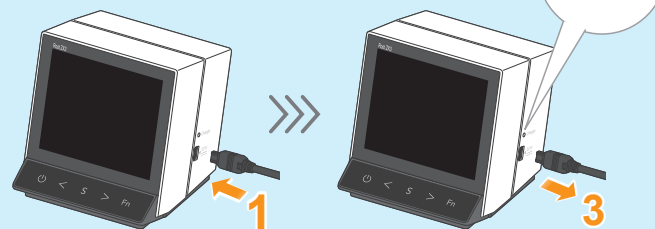


2 モジュールを装着する



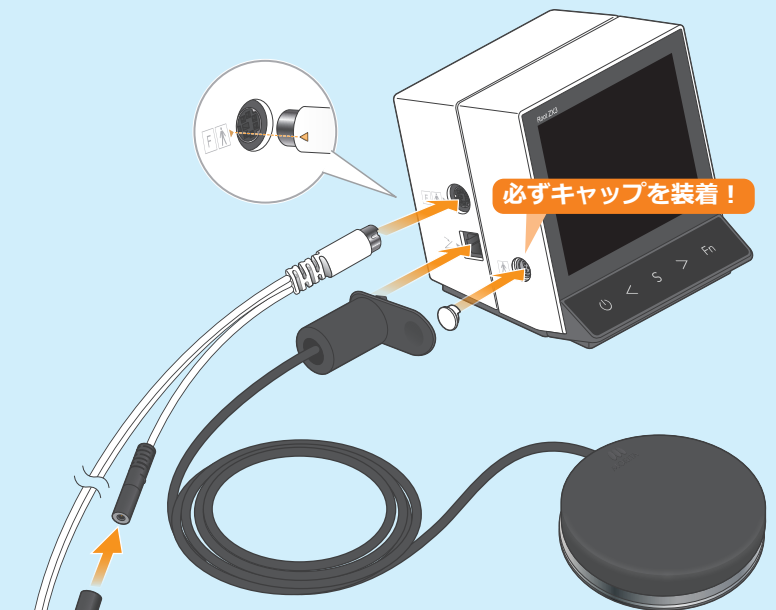
3 充電する

Charge LED が消灯すれば充電完了です (約 60 分)。



4 コード類を接続する

※ 電源を OFF にした状態で接続してください。



コネクタの色が目印です

グレー

黒

以上でセットアップは完了です!