

Korte handleiding Tri Auto ZX2

Vóór gebruik en onderhoud

* Zorg dat u de bijgevoegde gebruiksaanwijzing leest voordat u de Tri Auto ZX2 gebruikt.

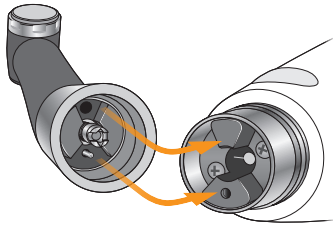
* Draag altijd beschermende handschoenen wanneer u onderhoud uitvoert.



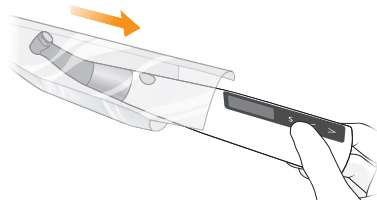
Vóór gebruik

Montage onderdelen

Stap 1
Hoekstuk koppelen



Stap 2
Het beschermend handstuk-hoesje erom doen



Stap 3
Het sondesnoer aansluiten



Stap 4
De vijl plaatsen



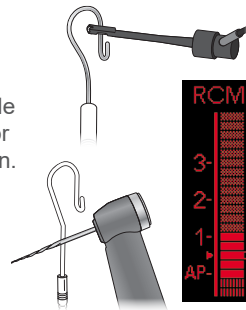
Funciecontrole

Stap 1
Kanaalmeetfunctie

Zet het instrument aan. Op het LCD-display wordt het venster "m1" weergegeven. Raak de contra-elektrode (haak) aan met de vijl en de klem aan het uiteinde van de vijlhouder en zorg ervoor dat alle indicatiebalkjes op de meter in de LCD-display oplichten.

⚠ WAARSCHUWING

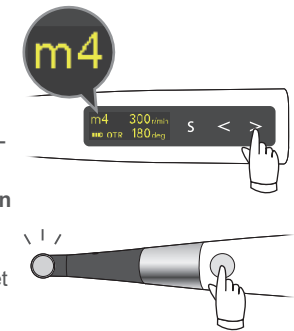
Stop onmiddellijk met het gebruik van het instrument en laat het repareren door een professional indien de indicatielampjes niet oplichten.



Stap 2
Motorrotatie

Selecteer "m4" (OTR-modus). Laat de motor draaien om te kijken of deze vlekkeloos roteert.

- Indien de motor wisselt tussen voorwaartse en achterwaartse rotatie: Kalibreer het instrument.
- Indien het instrument abnormaal vibreert of een raar geluid maakt: Stop onmiddellijk met het gebruik van het instrument en laat het repareren door een professional.



Het instrument aan-/uitzetten

Aan



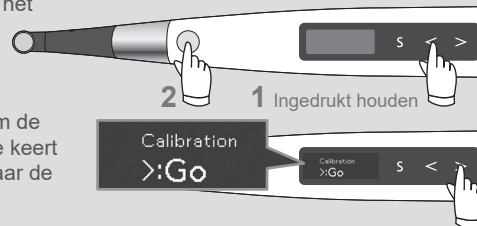
Uit



Kalibratie (vóór het eerste gebruik na aankoop, na het vervangen van het hoekstuk, indien de OTR-actie per ongeluk of willekeurig is getriggerd, enzovoorts)

Sluit het hoekstuk aan. Houd terwijl het instrument is uitgeschakeld de linker instelknop (<) ingedrukt en druk vervolgens op de hoofdknop.

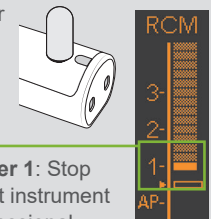
Druk op de rechter instelknop (>) om de kalibratie te starten. Na de kalibratie keert het instrument automatisch terug naar de stand-byweergave.



Controleren met tester (eenmaal per week)

Zet het instrument aan. Sluit de tester aan. Controleer de meterwaarde.

- Als de meter binnen twee balkjes vanaf balkje 1 oplicht: Normaal
- Als de meter drie balkjes hoger of lager oplicht dan balkje nummer 1: Stop onmiddellijk met het gebruik van het instrument en laat het repareren door een professional.



Onderhoud: na iedere behandeling

Na gebruik

Stap 1
Uitzetten

2
1 Ingedrukt houden

Stap 2
De vijl verwijderen

1 2

Stap 3
Het beschermend handstukhoesje verwijderen

⚠ WAARSCHUWING
Het handstukhoesje nooit hergebruiken.

Stap 4
De batterij opladen

Sterilisatie

Steriliseer het volgende:

- a. Vijlhouder
- b. Contra-elektrode
- c. Hoekstuk
- d. Handstukhouder*
- e. Externe vijelektrode (met kapje)*

Stap 1
Reiniging

Stap 2
Desinfectie

Stap 3
Smering (alleen voor het hoekstuk)

Spuit gedurende 2 seconden de MORITA MULTI SPRAY in het aansluitdeel van het hoekstuk. Veeg overtollige spray van het hoekstuk.

Stap 4
Verpakking

Stap 5
Sterilisatie

Aanbeveling:

Sterilisatortype	Temperatuur	Tijd (minuten)	Droogtijd na sterilisatie (minuten)
Natuurlijke convectorie	+132 °C	15	15
Natuurlijke convectorie	+121 °C	30	15
Natuurlijke convectorie	+134 °C	6 min.	10 min.
Natuurlijke convectorie	+121 °C	60 min.	10 min.
Dynamische luchtverwijdering	+134 °C	3	10

Bedrijfsomstandigheden voor reinigungs-/desinfectieautomaat bij hoge temperatuur

Naam van de eenheid	Modus	Reinigingsmiddel (concentratie)	Neutralisatiemiddel (concentratie)
Miele G7881	Vario TD	neodisher MediClean (0,3% tot 0,5%)	neodisher Z (0,02% tot 0,04%)

Desinfectie

Desinfecteer het volgende met ethanol (met 70 tot 80 vol%):

- f. Motorhandstuk
- g. Sondesnoer
- h. Batterijlader
- i. AC-adapter
- j. Tester

Stap 1
Desinfectie

a
b
c
d*
e*
f
g
h
i
j

* Optie (apart verkrijgbaar)